

# बागलुङ नगरपालिकाको वस्तुगत विवरण

२०७५

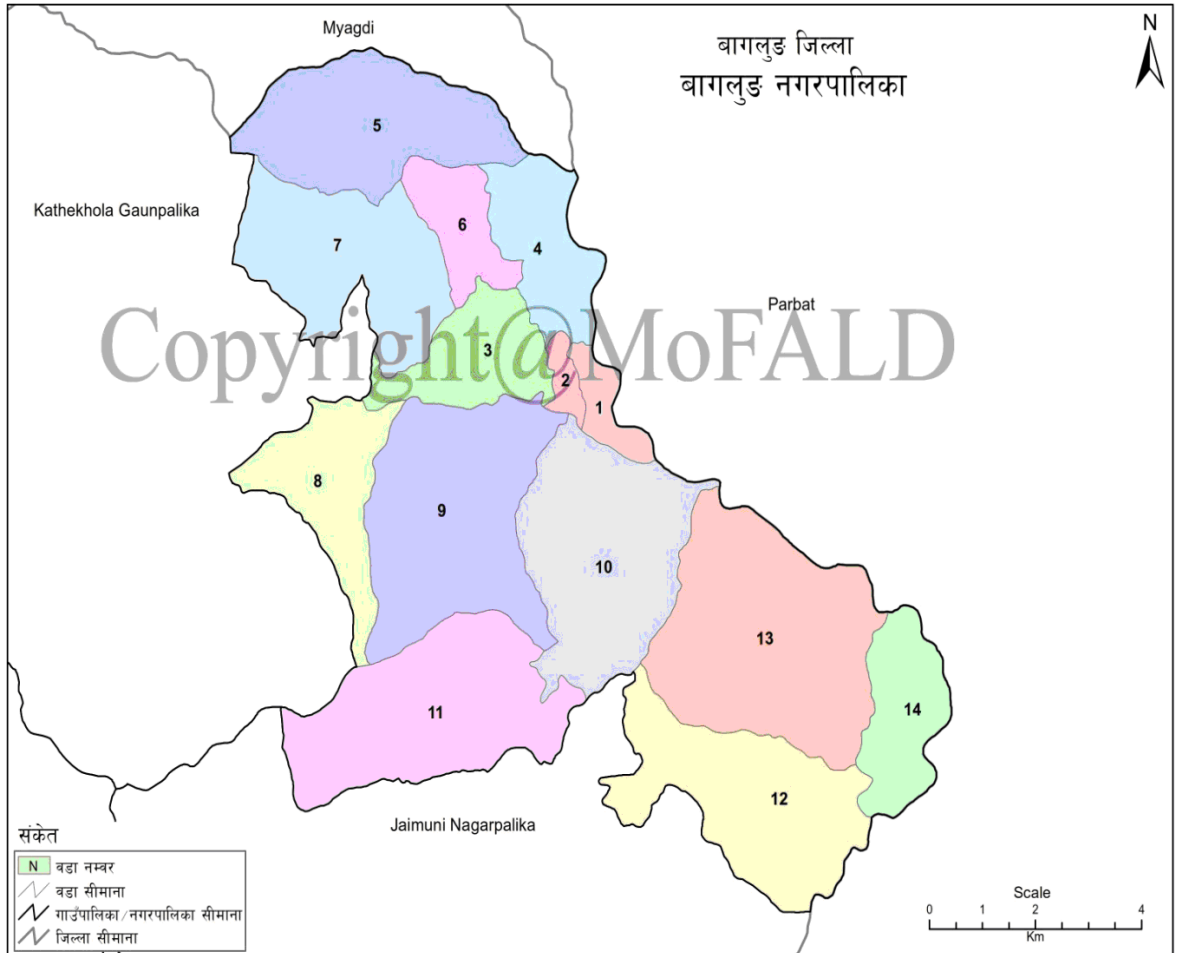


नगर कार्यपालिकाको कार्यालय

बागलुङ

गण्डकी प्रदेश, नेपाल

# बागलुङ नगरपालिका

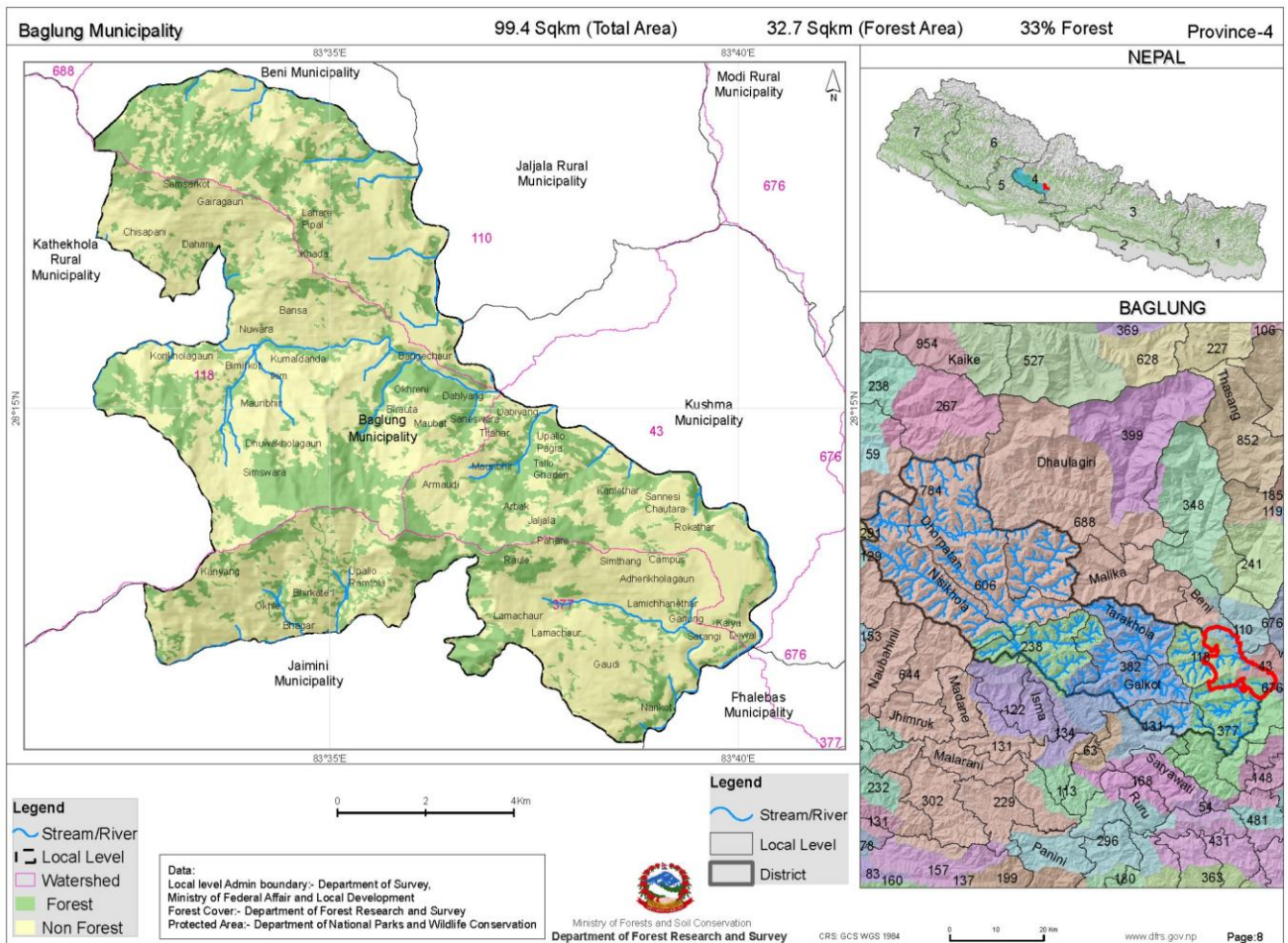


स्रोत: स्थलरूप नक्सा (स्केल १:२५०००/१:५००००), मापी विभाग र जनगणना २०६८, केन्द्रिय तथ्यांक विभाग  
तयार पार्ने: गाउँपालिका, नगरपालिका तथा विशेष, सरक्षित वा स्वायत्त क्षेत्रको संख्या तथा सीमाना निर्धारण आयोग

Projection System: MUTM, Spheroid - Everest 1830  
LLRC, 2016

# बागलुङ नगरपालिका

## वन क्षेत्र



## मन्तव्य

नेपालमा विगत लामो समयदेखि संचालित विभिन्न प्रकारका राजनैतिक आन्दोलनहरूको उपलब्धी स्वरुप राज्य संघीय संरचनामा रुपान्तरीत भइराखेको छ । नेपालको संविधान २०७२ ले कल्पना गरे अनुसार नेपाल अब केन्द्रीय, प्रादेशिक र स्थानीय तह गरी ३ प्रकारका सरकारहरू मार्फत जनताका आकांक्षाहरू पूरा गर्ने कोसिसमा हुनेछ । यी मध्ये पनि जनसमुदायसंग प्रत्यक्ष जोडिने भएकाले जनसहभागिता र जन उत्तरदायित्वको हिसाबले स्थानीय तह निकै नै महत्वपूर्ण ठानिएको यतिबेला मुलुकमा स्थानीय तहको निर्वाचन सम्पन्न भई जनप्रतिनिधिहरू मार्फत उत्साहका साथ जिम्मेवारी सम्हाल्ने प्रक्रिया थालनी हुनु आफैमा खुसीको कुरा हो ।

योजनावद्ध विकासले मात्रै मुलुकको विकासका सुचकहरूमा वृद्धि गरी समाजलाई समग्रमा समृद्ध बनाउन मद्दत गर्दछ । समाजवादी रुसबाट शुरु भएको यो प्रक्रिया आज विश्वभर सार्वभौम भइराखेको छ । योजनावद्ध विकासको लागि अतिआवश्यक पूर्वाधार तयार गर्नेकाम मौजुदा स्थितिको वैज्ञानिक र वस्तुगत विश्लेषणबाट मात्र हुन सक्छ । त्यही वैज्ञानिक र वस्तुगत तथ्याङ्कीय आधार प्रदान गर्ने काम यस प्रोफाइलले गर्छ भन्ने कुरामा विश्वास गर्न सकिन्छ ।

समाजको सर्वाङ्गीण विकास र उन्नती गर्दै व्यवस्थित ढंगले अधि बढ्नु आजको आवश्यकता हो । बागलुङ नगरपालिकाको तर्फबाट तयार गरिएको यस भिजेज प्रोफाइलले अवश्य नै यसमा योगदान पुऱ्याउने छ, भन्ने आशा लिएको छु ।

मेयर

जनकराज पौडेल

बागलुङ नगरपालिका

## प्रकाशकीय

नेपालको संविधान २०७२ जारी भई देश संघ, प्रदेश र स्थानीय तहको रूपमा संघीय संरचनामा रूपान्तरण भईसकेको अवस्थामा स्थानीय सरकार संचालन ऐन २०७४ जारी भई कार्यान्वयनमा आइसकेको छ । उक्त परिवेशमा नगरपालिकाको समग्र विकासको निम्ति सर्वप्रथम नगरपालिका स्तरीय वस्तुगत तथ्याङ्क संकलन गरी नगरपालिकाको वस्तुगत अवस्था देखिने गरी स्रोत नक्सा तयार गर्नुपर्ने आवश्यकता रहेको छ । नगरपालिका को विद्यमान स्थितिको विश्लेषण गरी समग्र नगरपालिकाको विकासको प्रयासलाई दिशा निर्देश गर्न आवधिक तथा वार्षिक नगरपालिकाको विकासको योजना तर्जुमा गर्न, कार्यान्वयन गर्न र विकासका प्रयासहरूको प्रभावको मुल्याङ्कन गर्न वस्तुगत विवरण तयार गर्नुपर्ने र समय समयका अधावधिक गर्नुपर्ने नीतिगत व्यवस्था रहेको छ ।

यस नगरपालिकाको नेतृत्व तहमा रहेका जनप्रतिनिधि, राजनैतिक दल सेवा केन्द्र तथा विकासका सम्पूर्ण साभेदारहरू तथा सरोकारवालाको सहभागितामा नगरपालिकाको विकास योजनाको सुरुवाती कदमको रूपमा यो वस्तुगत विवरण (Village Profile) तयार गरिएको छ । यस वस्तुगत विवरणले यस नगरपालिकाको स्रोत पहिचान, परिचालन र त्यसबाट बासिन्दा लाभान्वित हुन सहज हुने र समग्र विकासमा मार्गदर्शन गर्ने विश्वास लिएको छ । यस वस्तुगत विवरणले नगरपालिकाको भौगोलिक, जनसांख्यिक, आर्थिक, सामाजिक, वातावरणीय र संस्थागत स्थिति विश्लेषण सहित नगरपालिकाको विकासको वस्तुगत चित्रण गर्ने प्रमुख उद्देश्य राखेको छ ।

अन्त्यमा यस नगरपालिकाको वस्तुगत विवरण तयारीको क्रममा सहयोग गर्ने जनप्रतिनिधि, कर्मचारी, वडा कार्यालय, नागरिक जिल्लाका स्थानीय कार्यालयहरू गणक, तथ्याङ्क संकलनहरूको योगदानको निम्ति कृतज्ञता प्रकट गर्दै धन्यवाद ज्ञापन गर्न चाहन्छु ।

भीम बहादुर कुँवर

प्रमुख प्रशासकिय अधिकृत

बागलुङ नगरपालिकाका, बागलुङ

## परिच्छेद एक

### परिचय

यस परिच्छेदमा बागलुङ नगरपालिकाको वस्तुगत विश्लेषण सम्बन्धी विवरण तयारीको आधार, उद्देश्य, विधि तथा प्रक्रिया, सीमा र नगरपालिकाको परिचय समावेश गरिएको छ।

#### १. नगरको परिचय

बागलुङ जिल्लाको पूर्वी क्षेत्रमा कालीगण्डकी नदीको तटवर्ति इलाका रहेका तत्कालिन कालिका, मुलपानी र लहरेपिपल गाउँलाई समायोजन गरी पहिलो पटक वि.सं. २०५३ साल माघ १८ गते बागलुङ नगरपालिकाको घोषणा गरिएको थियो। २०५३ माघ १८ गते स्थानीय निर्वाचनबाट यसको गठन भएको हो। तत्कालिन अवस्थामा ११ वडामा विभाजित बागलुङ नगरमा परिवर्तित संघीय संरचना अनुसार नेपाल सरकारको २०७३/११/२७ को निर्णयले साविक बागलुङ नगरका छिमेकी मलिका गा.वि.स. वडा नं. ६ बाहेकको सिगाना, तित्याङ, भकुण्डे, रायडाँडा, अमलाचौर, पैयुपाटा, नारायणस्थान र पालाको उत्तरी खण्ड वडा नं. ६, ७, ८ र ९ समावेश गरी विस्तारित नगरलाई हाल बागलुङ नगरपालिका क्षेत्रलाई १४ वटा वडामा विभाजन गरिएको छ। वडा नं. १, २, ३ र ४ मुख्य बजार क्षेत्रमा रहेका छन् भने धौलागिरीको एकमात्र वलेवा हवाई मैदानसँगसँगै रहेको वडा नं. १४ नारायणस्थान, शहरी विकासका लागि पर्याप्त सम्भावना बोकेको क्षेत्र हो। बागलुङ नगर गण्डकी प्रदेशको दोस्रो ठूलो शहरी क्षेत्रको रूपमा रहेको छ। यो नगर भौगोलिक दृष्टिकोणले भ्रण्डै भ्रण्डै मध्य नेपालमा पर्ने पहाडी जिल्ला बागलुङको पूर्वी इलाकामा प्रसिद्ध कालीगण्डकीको तटमा अवस्थित छ। कालीगण्डकीको तटवर्ती इलाकामा धौलागिरी हिमालको छविछाँयामा २८ डिग्री ११ मिनेट देखि २८ डिग्री २० मिनेट उत्तरी अक्षांश र ८३ डिग्री ३२ मिनेट देखि ८३ डिग्री ३८ मिनेट पूर्वी देशान्तरमा ९८ डिग्री ०१ मिनेट वर्ग कि.मी. क्षेत्रफलमा रहेको बागलुङ नगर क्षेत्रसम्म फैलिएको छ। “माछिचरन देखि डाफेचरन” बागलुङ नगरपालिका समुन्द्री सतहबाट १५० मिटरम्मको उचाईमा अवस्थित छ। हाल बागलुङ नगरको जनसंख्या ५७,८२३ छ, जसमध्ये पुरुष २५५४८ र

महिला ३२२७५ रहेका छन भने लैङ्गिक अनुपात ७२ रहेको छ । कुल घरधुी संख्या १५,१८२ रहेका छ । सरदर परिवार संख्या ३ प्रतिशत रहेको छ । यसको सरदर साक्षरता ८५, अञ्चल अस्पताल १, बागलुङ नगरमा जनस्वास्थ्य तर्फ १० स्वास्थ्य चौकी, १ सामुदायिक स्वास्थ्य र इकाई ४ शहरी स्वास्थ्य केन्द्र, २ आयुर्वेद औषधालयहरु र ३ वटा स्वास्थ्य चौकीमा वर्थिङ सेन्टरहरु समेत सरकारी तवरबाट संचालित छन् भने बजार क्षेत्रमा ३ वटा अस्पतालहरु र केही क्लिनिकहरु निजी क्षेत्रबाट संचालित छन् । त्यसैगरी शिक्षातर्फ १ आंगिक क्याम्पस, २३ मा.वि., १३ आधारभूत विद्यालय तथा ४९ प्रा.वि., १ वेद विद्याश्रम तथा २ मदरसा गरी जम्मा ८८ वटा सामुदायिक विद्यालयहरु सरकारी तवरबाट संचालित छन् भने २४ वटा संस्थागत विद्यालयहरु निजी क्षेत्रबाट संचालित छन् । त्यसैगरी विद्यालय तथा समुदायमा आधारित गरी जम्मा ८५ वटा बालविकास केन्द्रहरु संचालनमा रहेका छन् । पवित्र कालीगण्डकी नदी, प्रसिद्ध कालिका भगवती मन्दिर क्षेत्र, मालिका भगवती मन्दिर क्षेत्र, पञ्चकोट सर्वसिद्धि धाम भैरवस्थान मन्दिर क्षेत्र (निर्माणाधिन) मनकामना तथा रानीभुमे मन्दिर क्षेत्र, सिगाना कोट मन्दिर क्षेत्र, कुंडुले लक्ष्मीनारायण मन्दिर क्षेत्र, वलेवा हवाई मैदान, बौडिचौर भकुण्डे क्षेत्र, वराह ताल, निरयघाट तथा कैलाम पोखरी बागलुङ नगरका भौगोलिक तथा धार्मिक एवं सांस्कृतिक पर्यटकीय स्थलहरु हुन् । ब्राम्हण, क्षेत्री, मगर र दलित तथा नेवार समुदायको मुख्य बसोबास रहेको यस क्षेत्रको कृषि, व्यापार, स्वदेशी तथा वैदेशिक रोजगारी मुख्य पेशा व्यवसायहरु हुन् । बागलुङ नगरमा ऐतिहासिक सामाजिक महत्वका ताराजलकोट, कारिकोट, माभ्रकोट, राँयकोट र संसारकोट गरी ५ वटा कोटहरु रहेका छन् । यिनै पाँचकोटको प्रतिनिधित्वको रूपमा वडा नं. ६ पञ्चकोटमा स्वामी कमल नयनाचार्यज्यूको सकृयतमा १०८ फिट अग्लो तामाको कलश, २१५५ के.जी. विशाल घण्ट, अधिक क्षमताको सभाहल सहित थुप्रै संरचनाहरु निर्माणाधिन अवस्थामा रहेका छन् यो कार्य पुरा भएपछि यस क्षेत्र अधिकाधिक आन्तरिक तथा बाह्य धार्मिक पर्यटकहरुको गन्तव्य स्थल हुने आशा र विश्वास गरिएको छ । त्यस्तै गरी १५१ रोपनी क्षेत्रफलमा फैलिएको गन्तव्य स्थल धार्मिक तथा पर्यटकीय महत्वको कालिका भगवती मन्दिरमा प्रत्येक वर्ष आश्विन शुक्लपक्ष र चैत्र शुक्लपक्षको नवदुर्गा अवधिमा भक्तजनहरुको ठूलो घुँइचो लाग्दछ भने चैत्र शुक्लपक्षमा कालिका मन्दिर परिसरमा चैते दशैं मेला लाग्दछ । त्यस अवसरमा लाखौं श्रद्धालु भक्तजनहरुको उपस्थिति

रहन्छ । यस क्षेत्रसँगै धौलागिरी अञ्चलका शहिदहरुको सम्झनामा निर्माण गरिएको धौलागिरी शहिद स्मृतिपार्क पनि रहेको छ । वडा (निर्माणाधिन) नं. १२ मा अवस्थित भैरवस्थान मन्दिरमा नित्य पुजा गरिन्छ, खासगरी मङ्गलवार र शनिवार विशेष पूजाआजा गरिन्छ, जुन समयमा हजारौं भक्तजनहरुको उपस्थिति रहन्छ ।

## १.१ पृष्ठभूमि

नेपालमा संघियता, विकेन्द्रीकरणलाई सुशासन प्रवर्द्धन र विकास निर्माणका कार्य संचालन गर्ने प्रक्रिया, जनसहभागिता अभिवृद्धि गर्ने रणनीति र जनशक्तिकरण गर्ने प्रमुख माध्यमको रूपमा स्वीकार गरिएको छ । नेपालको संविधान २०७२ ले देशको शासन व्यवस्था जनताको बढी भन्दा बढी सहभागिता प्रवर्द्धन गर्न, जनतालाई स्थानीय स्तरमा नै सेवा सुविधा उपलब्ध गराउन र लोकतन्त्रको स्थानीय स्तरदेखि नै संस्थागत विकास गर्न विकेन्द्रीकरणमा आधारित स्थानीय स्वायत्त शासन संचालनमा केन्द्रीय, प्रादेशिक तथा स्थानीय सरकारको संरचना प्रस्ताव गरिएको छ । संविधानले गाउँपालिका र नगरपालिकालाई स्थानीय सरकार र जिल्ला तहमा विकास व्यवस्थापन तथा सेवा प्रवाह कार्यमा समन्वय गर्न जिल्ला परिषदको व्यवस्था गरेको छ । संवैधानिक व्यवस्था अनुसार स्थानीय तहमा समावेशी तथा लोकतान्त्रिक प्रणालीको अभ्यास र विकास प्रतिफलमा अभिवृद्धि गर्न स्थानीय शासनको अनुसरण गरिनेछ ।

नेपालमा विकेन्द्रीकृत शासन प्रणालीको कोशेढुङ्गाको रूपमा रहेको स्थानीय स्वायत्त शासन ऐन २०५५ तथा नियमावली २०५६ ले स्थानीय तहमा अधिकार निक्षेपण सहितको स्थानीय शासनको परिकल्पना गरेको छ । सोअनुसार स्थानीय निकायले सम्बन्धित क्षेत्रको वस्तुगत विश्लेषण गर्ने, श्रोत अनुमान गर्ने, आवधिक योजना तथा वार्षिक कार्यक्रम र बजेट तर्जुमा गर्ने, विकासका गतिविधि तथा सेवा प्रवाह गर्ने, विकास कार्यहरूबाट प्राप्त प्रतिफलको अनुगमन तथा लेखाजोखा गर्ने अधिकार स्थानीय निकायलाई प्रदान गरेको छ ।

योजनावद्ध रूपमा गाउँपालिका र नगरपालिकाको प्रयासहरूलाई अगाडि बढाउन नगर वस्तुस्थिति, विवरण तथा स्रोत नक्सा अपरीहार्य भए बमोजिम नगर वस्तुगत विश्लेषण विवरण तयार गरिएको छ । उपलब्ध कानुनी तथा नीतिगत व्यवस्था अनुसार



नगरपालिकाको नेतृत्व र सरोकारवालाहरूको सहभागितामूलक प्रयास र परामर्शबाट यस नगर वस्तुगत विवरण तयार गरिएको छ ।

## १.२ उद्देश्य

बागलुङ नगरपालिकाको सामाजिक, आर्थिक, भौगोलिक लगायतका समग्र वस्तुगत विवरण भल्काई नगरपालिकाको आवधिक विकास योजना तर्जुमा गर्न आधाररेखा तथ्याङ्क उपलब्ध गराउनु यस वस्तुगत विवरणको मूल उद्देश्य हो । आवश्यक सूचना तथा तथ्याङ्कहरू उपलब्ध गराई बागलुङ नगरपालिकाको वस्तुगत स्थिति विश्लेषण गर्न सहयोग गर्नु यस दस्तावेजको अर्को प्रमुख उद्देश्य हो । यस वस्तुगत विवरणका थप विशिष्ट उद्देश्यहरू देहाय अनुसार रहेका छन् :

१. बागलुङ नगरपालिकाको वस्तुगत स्थितिको बारेमा जानकारी गराउने ।
२. बागलुङ नगरपालिकाको आर्थिक, सामाजिक, भौतिक, पूर्वाधार, भौगोलिक, राजनीतिक वातावरणको बारेमा जानकारी गराउने ।
३. बागलुङ नगरपालिकाको विभिन्न साधनको उपलब्धता र स्थितिको विश्लेषण गर्ने ।
४. बागलुङ नगरपालिकाको विषयगत कार्यालय तथा संघ संस्थाहरूको एकीकृत विवरण विश्लेषण गर्ने ।
५. बागलुङ नगरपालिकाको विषयगत तथा क्षेत्रगत विकासका सम्भावनाहरूको बारेमा विश्लेषण गर्ने ।
६. बागलुङ नगरपालिकाको आवधिक तथा वार्षिक योजना तर्जुमाको लागि समग्र क्षेत्रको सूचना तथा तथ्याङ्क उपलब्ध गराउने ।
७. बागलुङ नगरपालिकाको आवधिक तथा वार्षिक योजना तर्जुमा र अनुगमन तथा मूल्याङ्कनको लागि विषयगत र सामाजिक रूपमा खण्डीकृत तथा एकीकृत अद्यावधिक सूचना विवरण उपलब्ध गराउने ।

### १.३ तयारी विधि तथा प्रक्रिया

यो दस्तावेजको तयारी स्थानीय स्वायत्त शासन ऐन २०५५ र तत् सम्बन्धी नियमावलीले गरेको व्यवस्था तथा राष्ट्रिय योजना आयोगबाट जारी आवधिक नगर विकास योजना तर्जुमा निर्देशिका अनुरूप उपलब्ध कानुनी तथा नीतिगत व्यवस्था, विभिन्न गाविसहरूले विगतमा गरिएको अभ्यास र संघीय मामिला तथा स्थानीय विकास मन्त्रालयबाट जारी नगर वस्तुगत विवरण ढाँचाअनुसार यो नगर वस्तुगत विवरण तयार गरिएको छ । यो नगर वस्तुगत विवरण आवधिक नगर विकास योजना तर्जुमाको लागि आधार रेखा सूचना र नगर विकास योजनाको अनुगमन तथा मूल्याङ्कनका लागि आधारभूत सूचनाको आधारसहित देहायका विधि तथा प्रक्रिया अवलम्बन गरी तयार गरिएको छ ।

### १.४ नगरस्तरीय अभिमुखीकरण कार्यक्रम

नगर वस्तुगत विश्लेषण तथा आवधिक गाउँ विकास योजना सम्बन्धी कानुनी तथा नीतिगत व्यवस्था, उद्देश्य, तयारी, विधि तथा प्रक्रिया, गाविस र नगर विकासका सरोकारवालाको भूमिका एवम् समय तालिकाबारे प्रस्तुती तथा छलफलका लागि नगरस्तरीय अभिमुखीकरण कार्यक्रम आयोजना गरियो ।

बागलुङ नगरपालिकाका आयोजना र साभेदारी विकास परियोजनाको प्राविधिक सहयोगमा भएको कार्यक्रममा नगर बोर्ड, एकीकृत योजना तर्जुमा समिति, विभिन्न राजनीतिक दलका प्रतिनिधि, नागरिक मञ्च, महिला, पिछडिएका वर्ग, सेवा केन्द्र, संघ/संस्था तथा लक्षित समुदाय र सरोकारवालाहरू सबैको सहभागिता रहेको थियो । कार्यक्रममा नगर वस्तुगत विवरणमा उपयोग तथ्याङ्कको स्रोत, ढाँचा तथा विषयक्षेत्र, प्रयोग र आवधिक नगर विकास योजना तर्जुमाको आवश्यकता र तर्जुमा प्रक्रियाबारे समेत अन्तरक्रिया तथा छलफल गरिएको थियो ।

## १.५ सर्वेक्षण तथा संस्थागत सूचना सङ्कलन

संघीय मामिला तथा स्थानीय विकास मन्त्रालयबाट जारी नगर वस्तुगत विवरणको ढाँचा लगायत स्थानीय निकायहरूले विगतमा अभ्यास गरेका नगर वस्तुगत विवरण तथा आवधिक नगर विकास योजनाको आधार सूचनाको ढाँचा अनुसार समुहगत छलफल सर्वेक्षण र संस्थागत सूचना सङ्कलन गरियो ।

नगर वस्तुगत विवरण तयारीको क्रममा समुह छलफल तथा संस्थागत तथ्याङ्क विवरण, विभिन्न अध्ययन, सर्वेक्षण र प्रगति प्रतिवेदनबाट सूचनाको आधार तयार गरी वस्तुगत विवरण तयार गरियो । समुहगत छलफलका लागि स्थानीय गणकहरूलाई तालिम प्रदान गरी तथ्याङ्क सङ्कलन गरियो भने पेशागत विज्ञ प्राविधिक टोलीले संस्थागत स्रोत अध्ययन, सर्वेक्षण र प्रगति प्रतिवेदनजस्ता स्रोतहरूबाट संस्थागत तथ्याङ्क विवरण सङ्कलन गरियो । नगर वस्तुगत विवरण प्रमुख रूपमा तथ्याङ्कको पहिलो स्रोत समुहगत छलफल र दोस्रो स्रोतमा संस्थागत तथा अध्ययन सर्वेक्षणबाट प्राप्त विवरणको आधारमा तयार गरिएको छ ।

संस्थागत तथ्याङ्कको प्रमुख स्रोतहरूमा बागलुङ नगरपालिकाको, स्वास्थ्य संस्था, विद्यालय, सेवा केन्द्र तथा संघसंस्थामा उपलब्ध तथ्याङ्क विवरण, राष्ट्रिय जनगणना, नेपाल जीवनस्तर सर्वेक्षण, कृषि गणनाजस्ता केन्द्रीय तथ्याङ्क विभागबाट सम्पन्न भएका सर्वेक्षण अध्ययन प्रतिवेदन र विभिन्न विषयगत अध्ययन प्रतिवेदनहरू रहेका छन् । समुहगत छलफल तथा संस्थागत तथ्याङ्क विवरणका लागि उपलब्ध ढाँचा अनुसार तथ्याङ्क सङ्कलन फाराम (औजार) विकास गरी तथ्याङ्क सङ्कलन गरिएको थियो ।

## १.६ तथ्याङ्क प्रशोधन तथा विश्लेषण

तथ्याङ्कलाई कम्प्युटर सफ्टवेयर तयार गरी तथ्याङ्कलाई प्रविष्ट तथा कम्प्युटर प्रणालीबाट प्रशोधन गरी तथ्याङ्कशास्त्रीय विधिद्वारा तथ्याङ्क विश्लेषण गरियो । विश्लेषित तथ्याङ्कलाई वस्तुगत विवरणमा उपयोग गरियो । त्यसैगरी दोस्रो स्रोत तथा

संस्थागत तथ्याङ्कलाई प्राविधिक विषयविज्ञले विश्लेषण गरी विवरण तयारीमा उपयोग गरियो ।

दोस्रो स्रोतबाट प्राप्त तथ्याङ्कलाई समुहगत छलफलबाट उपलब्ध हुन नसक्ने गाउँ विकासको वस्तुगत चित्रण गर्ने तथा उपलब्ध तथ्याङ्कको उपलब्धी भएसम्म दुई समयावधिमा तुलना गर्ने तथा जिल्ला, केन्द्र र अन्य गाउँ नगरपालिकाको विवरणसँग तुलना गर्ने कार्यमा प्रयोग गरियो ।

### **१.७ नगर वस्तुगत विवरणको मस्यौदा तयारी**

संघीय मामिला तथा स्थानीय विकास मन्त्रालयबाट जारी नगर वस्तुगत विवरणको परिमार्जित ढाँचा तथा विभिन्न विकास साभेदार तथा स्थानीय निकाय स्वयंले विगतमा अभ्यास गरेका नमुना योग्य ढाँचा अनुसार नगर वस्तुगत विवरणको मस्यौदा तयार गरियो ।

### **१.८ नगर वस्तुगत विवरण सुभाब सङ्कलन**

उपलब्ध ढाँचामा तयार गरिएको नगर वस्तुगत विवरणको मस्यौदालाई नगरस्तरीय सुभाब सङ्कलन कार्यशाला गोष्ठीको आयोजना गरी प्रमुख विषयवस्तु तथा विवरण प्रस्तुत गरी राय सुभाब सङ्कलन गरियो । यसैगरी नगर वस्तुगत विवरणको मस्यौदा जिल्ला समन्वय समिति र तर्जुमा कार्यमा प्राविधिक सहयोग प्रदान गर्ने साभेदारी विकास परियोजनाबाट समेत सुभाब सङ्कलन गरियो ।

### **१.९ नगर वस्तुगत विवरण अन्तिम प्रतिवेदन तयारी**

साविकको गाविस स्तरीय कार्यशाला गोष्ठीबाट प्राप्त राय सुभाब र जि.स.स., साभेदारी र नगर विकासका सरोकारवालाबाट प्राप्त राय सुभाब समावेश गरी नगर वस्तुगत विवरणको अन्तिम प्रतिवेदन तयार गरियो ।

## १.१० सीमा

नगर वस्तुगत विवरणलाई संघीय मामिला तथा स्थानीय विकास मन्त्रालयबाट जारी ढाँचा तथा विगतमा साविकको गाविस तथा स्थानीय निकायहरूले अभ्यास गरेका ढाँचा अनुसार नगर वस्तुगत विवरण तयार गरिएको छ । विवरणमा समुहगत छलफल तथा संस्थागत तथ्याङ्कको अद्यावधिक विवरण प्रयोग गरिएको छ । सम्भव भएसम्म तथ्याङ्क विश्लेषण गरी सामाजिक र लैङ्गिक रूपामा खण्डीकृत र विषयगत रूपमा एकीकृत गर्ने प्रयास गरिएको छ ।

उपलब्ध भएसम्म सूचनालाई दुई समय रेखामा प्रस्तुत गरी तुलना गर्ने प्रयास गरिएको भएता पनि विगतका धेरै सूचना उपलब्ध हुन नसकेका कारण धेरै सूचनालाई दुई समय रेखामा तुलना गर्न सकिएको छैन भने धेरै जसो सूचना विवरणलाई उपयुक्त सूचनाको कमीको कारण जिल्ला, क्षेत्र र राष्ट्रिय सूचनासँग तुलना गर्न सकेको छैन । यो नगर वस्तुगत विवरण यस वडाको पहिलो प्रयास भएकोले केही कमी कमजोरी रहेका छन् र यसलाई आवधिक रूपमा परिमार्जन गर्दै लगिनेछ ।

### १. पर्यटकीय स्थलहरूको विवरण (धार्मिक, ऐतिहासिक र पुरातात्विक) :

देश आर्थिक विकास, समुन्नत नेपाल बनाउने योजनामा अगाडि बढिरहेको अवस्थामा यस बागलुङ नगरपालिका पनि निकै ठुलो सम्भावना भएको नगरपालिका हो । यहाँ राष्ट्रिय, अन्तर्राष्ट्रिय स्तरका सम्भावना रहेका पर्यटकीय स्थल रहेका छन् । साथै केही निर्माणाधीन छन् । यी पर्यटकीय क्षेत्रको प्रवर्द्धन गर्न सके यस नगरपालिकाले पनि देश विकासमा सहयोग प्रदान गर्न सक्ने छ । यस नगरपालिका भित्र रहेका पर्यटकीय क्षेत्रको विवरण तलको तालिकामा वडागत रूपमा प्रस्तुत गरिएको छ ।

तालिका नं. १

पर्यटकीय स्थलहरूको विवरण (धार्मिक, ऐतिहासिक र पुरातात्विक)

क्र.सं.	पर्यटकीय स्थलहरूको नाम	वडा नं.	स्थलको महत्व	दैनिक औषत आउने पर्यटकहरूको संख्या	कैफियत
१	कालिका भगवानी मन्दिर	१	मन्दिर	५००	
२	शिव पार्वती मन्दिर	१	मन्दिर		
३	सुन भ्रात्रि मन्दिर	१	मन्दिर	२०	
४	गणेश मन्दिर	१	मन्दिर	३०	
५	सति गुफा मन्दिर	१	मन्दिर	१०	
६	लक्ष्मिनारायण मन्दिर	१	मन्दिर	२५	
७	गोविन्द स्मृति शहिदद्वार गेट	१	गेट	२२०	
८	भ्यूटावर	१	दृश्य अवलोकन	२२०	
९	विरेन्द्र ऐश्वर्य उद्यान	२	पार्क	३००	
१०	ज्ञानोदय बुद्ध विहार	३		५	
११	कैलाम पोखरी वानवाटिका	३	पार्क	५	
१२	निरयघाट	४	धार्मिक महत्व	५०	
१३	ढोडेनी	४	धार्मिक महत्व		
१४	रङ्गबडकेटेश्वर	४	मन्दिर		
१५	गौरीथान शिव मन्दिर	४	मन्दिर	१००	
१५	गौशाला	५	गाई संरक्षण क्षेत्र	१५	
१६	मालिका भगवती	५	मन्दिर	१५०	
१७	पञ्चकोट	६	धार्मिक	२५०	
१८	संसारकोट	७	धार्मिक	१००	
१९	माभकोट	७	धार्मिक	५०	
२०	रायरायकोट	७	धार्मिक	४५	
२१	कारिकोट	७	धार्मिक	४५	
२२	बलामकोट	८	दृश्यावलोकन		

२३	हिलेको देउराली	८	दृश्यावलोकन		
२४	जमिनडाँडा	८	दृश्यावलोकन		
२५	बाँडेचौर	८	दृश्यावलोकन		
२६	मनकामना मन्दिर	९	धार्मिक	३०	
२७	रानी भुमेकोट भैरव	९	धार्मिक	१०	
२८	भ्यूटावर	१०	दृश्यावलोकन	५०	
२९	ब्रहाताल	१०	ताल	५०	
३०	होमस्टे	१०	होमस्टे		
३१	मुलाबारी	१०	पिकनीक स्पोर्ट	२०	
३४	सौर्य	१०	फिलिम सुटिङ	३०	
३५	चमेरोगुफा	१०	गुफा	१०	
३६	हलहले (गुम्बा)	११	हिमालको दृश्य	१०	
३७	भैरवस्थान	१२	दृश्यावलोकन	२०	
३८	बुढुथुम	१२		२	
३९	मुलाबारी	१३	राजाको दरवार/ दृश्यावलोकन	२०	
४०	पागजाकोट	१३			
४१	पैयूपाटा	१३	वडा केन्द्र		
४२	यन्त्रिक पुल	१४	यन्त्रिक पुल	२००	
४३	बञ्जिजम	१४			बन्दै

स्रोत : वडा कार्यालय ।

## २ वनक्षेत्र तथा नर्सरी सम्बन्धी विवरण

नेपाल सरकारको नियम बमोजिम हस्तान्तरित विभिन्न किसिमका वनको वा संरक्षित वनको संख्या निकै रहेको पाइन्छ । यस नगरपालिकाभित्र रहेका यस्ता वनका कारण यहाँका स्थानीय मानिसहरूलाई घाँस दाउरामा सहजता भएको पाइन्छ । तर ती वनलाई आफूले पनि उपभोग गर्ने र भावि पिडीहरूलाई पनि जोगाएर हस्तान्त्रण गर्नुपर्ने चुनौति रहेको । यस नगरपालिकाभित्र रहेका वनले ओगटेको क्षेत्रफल तलको तालिकामा प्रस्तुत गरिएको छ ।

**तालिका नं. २**  
**वनक्षेत्र तथा नर्सरी सम्बन्धी विवरण**

विवरण	संख्या	क्षेत्रफल (हे.)	प्रतिशत	कैफियत
सामुदायिक वन	९९	१७८५.०५४		
कबुलियती वन	४	७.४७		
धार्मिक वन	१०	४.०३		
जम्मा	११३	१७९६.५५४		

स्रोत : वन कार्यालय ।

माथिको तालिका अनुसार यस नगरपालिकाको कुल क्षेत्रफल मध्ये सामुदायिक वनले १७८५.०५४ हेक्टर क्षेत्रफल, कबुलियती वनले ७.४७ हेक्टर क्षेत्रफल र धार्मिक वनले ४.०३ गरी कुल १७९६.५५४ हेक्टर क्षेत्रफल ओगटेको छ ।

**३. जनसंख्या विवरण अवस्था (२०६८)**

बागलुङ नगरपालिका नयाँ संरचनामा गएपछि १४ वडाहरु भएको छ र ती १४ वडाको २०६८ सालको राष्ट्रिय जनगणना अनुसार ५७८२३ जनसंख्या रहेको छ । यो जनसंख्या लाई स्पष्ट रुपमा तलको तालिकामा प्रस्तुत गरिएको छ ।

**तालिका नं. ३**  
**जनसंख्या विवरण अवस्था (२०६८)**

विवरण	गणना वर्ष २०६८
जनसंख्या	५७८२३
परिवार संख्या	१५१८२
जनघनत्व	५८९.९७
परिवारको औषत आकार	३.८५
महिला पुरुष अनुपात (प्रति १०० जना महिलामा पुरुषको संख्या)	७२.५३

स्रोत : राष्ट्रिय जनगणना, २०६८ ।



यस नगरपालिका १४ वटा वडामा कुल १५१८२ घरपरिवार बसोबास गरको पाइन्छ । २०६८सालको जनगणनाको आधारमा यस नगरपालिकाको जनघनत्व ५८९.९७ प्रति वर्ग किलोमिटर रहेको छ भने परिवारको औषत आकार ३.८५ साथै, महिला पुरुष अनुपात ७२.५३ रहेको छ ।

#### ४. वडा अनुसार घरधुरी तथा जनसंख्याको विवरण

बागलुङ नगरपालिकाभित्र १४ वटा वडा रहेका छन् । यसअघिका बागलुङ नगरपालिका र विभिन्न गा.वि.स. गाभिएर बनेको यस बागलुङ नगरपालिका विभिन्न वडाको जनसंख्याको अवस्थामा पनि विभिधता पाइएको छ । त्यसलाई तलको तालिकामा स्पष्ट पारिएको छ ।

#### तालिका नं. ४

#### वडा अनुसार घरधुरी तथा जनसंख्याको विवरण :

वडा नं.	घर परिवार संख्या	पुरुष	महिला	जम्मा	क्षेत्रफ वर्ग कि.मी.	जनघनत्व
१	१०८२	१७६६	१९७७	३७४३	१.३९	२६९२.८
२	२१११	३५५२	३७८०	७३३२	०.७२	१०१८३.३३
३	२६१०	४४६७	५१४७	९६१४	४.४८	२१४५.८९
४	८३२	१५४७	१९४४	३४९१	४.४९	७७७.५
५	५८७	९६३	१२९९	२२६२	८.७९	२५७.४५
६	६१७	११३१	१४६३	२५९४	२.९५	८७९.३२
७	८९७	१६११	२१५०	३७६१	७.८७	४७७.८९
८	७१५	११३५	१६०३	२७३८	५.४९	४९८.७२
९	९८१	१६८२	२२९०	३९७२	११.९२	३३३.२२
१०	८६७	१५२०	१९६३	३४८३	१०.८७	३२०.४२
११	५४९	१००८	१३२१	२३२९	११.१४	२०९.०६
१२	१२०६	१८७८	२७०९	४५८७	९.८६	४६५.२१
१३	१३४७	२०९१	२९५०	५०४१	१३.७८	३६३.४४
१४	७८१	११९७	१६७९	२८७६	४.३५	६६१.१४
जम्मा	१५१८२	२५५४८	३२२७५	५७८२३	९८.०१	५८९.९७

स्रोत : राष्ट्रिय जनगणना, २०६८ ।

यस नगरपालिका सबैभन्दा बढी जनसंख्या रहेको वडामा वडा नं. ३ छ भने सबैभन्दा कम जनसंख्या रहेको वडामा ५ नं. वडा रहेको छ, जसको जनसंख्या क्रमशः ९६१४ र २२६२ हो । कुल १५१८२ घरधुरी रहेको यस नगरपालिकामा ५७८२३ जनसंख्या रहेको छ साथै पुरुषको जनसंख्या २५५४८ र महिलाको ३२२५७ रहेको छ । ९८.०१ वर्ग किलोमिटर क्षेत्रफलमा फैलिएको यस नगरपालिकाको सबैभन्दा ठूलो वडा १३ नं. वडा छ भने सानो वडामा २ नं. वडा रहेको छ ।

माथिको तालिकामा उल्लेखित जनसंख्या २०६८ सालको जनगणनामा आधारित भएकोले हाल यो जनसंख्यामा निकै नै वृद्धि भएको पाइन्छ । यस नगरपालिकाका मुख्य जनसंख्या वृद्धि हुने वडाहरूमा १, ३, ४, १४ रहेका छन् । तिमध्ये पनि ४ नं. वडाको जनसंख्या लगभग १३ हजारभन्दा माथि पुगेको अनुमान छ । तिव्र जनसंख्या वृद्धि हुने वडाहरूको कारणमा बजारसँग जोडिएको, बासस्थानको लागि उपयुक्त र अझै पनि प्रसस्त बसोबास गर्ने जग्गाहरू रहेका छन् ।

#### ५. मातृभाषाको आधारमा जनसंख्याको विवरण

नेपाल विभिन्न भाषाभाषी भएको मुलुक हो । यहाँ १२३ प्रकारका भाषा बोल्ने मानिसहरूको बसोबास रहेको पाइन्छ । यसै क्रममा यस बागलुङ नगरपालिकामा पनि विभिन्न भाषाभाषीका मानिसहरूको बसोबास रहेको पाइन्छ, जसको विवरण तलको तालिकामा प्रस्तुत गरिएको छ ।

#### तालिका नं. ५

#### मातृभाषाको आधारमा जनसंख्याको विवरण

क्र.सं.	मातृभाषा	प्रतिशत
१	नेपाली	९४
२	मगर	३
३	नेवार	२
४	अन्य	१
	जम्मा	१००

स्रोत : केन्द्रीय विभाग, राष्ट्रिय जनगणना २०६८ ।

माथिको तालिका अनुसार यस नगरपालिकामा सबैभन्दा धेरै नेपाली भाषा बोल्ने मानिसहरु रहेका छन् । त्यसपछि मगर, नेवार र अन्य भाषाभाषिका मानिसहरु रहेको पाइन्छ । जसको प्रतिशत क्रमशः ९४, ३, २, १ रहेको छ ।

#### ६. धर्मको आधारमा जनसंख्याको विवरण

बागलुङ जिल्ला भित्र विभिन्न ७ वटा धर्म मान्ने व्यक्तिहरु रहेका पाइन्छ । यस अनुसार हिन्दु धर्मावलम्बी ८९.२७ प्रतिशत पुगेको छ । बौद्ध धर्मावलम्बीहरुको प्रतिशत ८.७४ प्रतिशत रहेका छन् । यहाँ प्रकृति धर्मावलम्बीहरु पनि देखिएको छ, जसको प्रतिशत ०.६७ देखिन्छ भने अन्य धर्मावलम्बीहरु नगन्य रहेका छन् । जसको विवरण तलको तालिकामा देखाइएको छ ।

#### तालिका नं. ६

#### धर्मको आधारमा जनसंख्याको विवरण

क्र.सं.	धर्म	प्रतिशत
१	हिन्दु	८९.२७
२	बौद्ध	८.७४
३	इस्लाम	०.२७
४	क्रिश्चियन	०.६३
५	प्रकृति	०.६७
६	वोन	०.०३
७	जैन	०.३९
८	अन्य	१.००
	जम्मा	१००.००

स्रोत : केन्द्रीय विभाग, राष्ट्रिय जनगणना २०६८ ।

#### ७. जातियताको आधारमा जनसंख्याको विवरण

नेपाल चार जात छत्तिस वर्णको साभा फूलबारी हो यस बागलुङ नगरपालिकामा पनि विभिन्न जातजातिका मानिसहरुको बसोबास रहेको पाइन्छ । २०६८ का जनगणना अनुसार यस नगरपालिकामा बसोबास गर्दै आएका मुख्य जातजातिहरु मध्ये क्षेत्री, ब्राह्मण, नेवार, मगर, सार्की आदि रहेका छन् । जसको विवरण तलको तालिकामा प्रस्तुत गरिएको छ ।

तालिका नं. ७

जातियताको आधारमा जनसंख्याको विवरण

क्र.सं.	जाति	प्रतिशत
१	क्षेत्री	२४
२	ब्राम्हण	३१
३	नेवार	३
४	सार्की, कामी	१५
५	दमाई	५
६	मगर	१६
७	अन्य	६
	जम्मा	१००

स्रोत : केन्द्रीय विभाग, राष्ट्रिय जनगणना २०६८ ।

द. अपाङ्गताको आधारमा जनसंख्या

यस बागलुङ नगरपालिकामा विभिन्न किसिमका (पूर्ण अशक्त अपाङ्ग, अति अशक्त अपाङ्ग, मध्यम अपाङ्ग, सामान्य अपाङ्ग) अपाङ्गता परिचयपत्र भएका मानिसहरूको संख्या उल्लेखिय रहेको पाइन्छ । जसको विवरण तलको तालिकामा प्रस्तुत गरिएको छ ।

तालिका नं. ८

अपाङ्गताको आधारमा जनसंख्या

लिङ्ग	अपाङ्गताका आधारमा जनसंख्या			
	पूर्ण अशक्त अपाङ्गता (रातो रंगको)	अति अशक्त अपाङ्गता परिचय पत्र (निलो रंगको)	मध्यम अपाङ्गता (पहेलो रंगको)	सामान्य अपाङ्गता (सेतो रंगको)
पुरुष	१००	१९२	१६१	१००
महिला	७६	१२९	११९	६३
जम्मा	१७६	३२१	२८०	१६३

स्रोत : महिला विकास कार्यालय बागलुङ ।

माथिको तालिका अनुसार बागलुङ नगरपालिकामा कुल ९४० जना अपाङ्गता भएका व्यक्तिहरु रहेका छन् भने पुरुषको संख्या ५५३ र महिला ३८७ रहेको छ । सबैभन्दा धेरै अपाङ्गता परिचयपत्र भएकामा अति अशक्त अपाङ्गता भएका मानिसहरु पाइन्छ ।

#### ९. अपाङ्गता परिचय पत्र लिएका बालबालिकाको विवरण

यस बागलुङ नगरपालिकामा अपाङ्गता परिचयपत्र लिएका बालबालिकाहरुको संख्या पनि उल्लेखीय रहेको पाइन्छ । जसको विवरण तलको तालिकामा प्रस्तुत गरिएको छ ।

#### तालिका नं. ९

#### अपाङ्गता परिचय पत्र लिएका बालबालिकाको विवरण

अपाङ्गता परिचय पत्रको किसिम	परिचयपत्र लिएका बालबालिकाको संख्या		
	बालिका	बालक	जम्मा
पूर्ण अशक्त अपाङ्गता (रातो रंगको)	१६	१७	३३
अति अशक्त अपाङ्गता परिचय पत्र (निलो रंगको)	१०	२४	३४
मध्यम अपाङ्गता (पहेलो रंगको)	३	१०	१३
सामान्य अपाङ्गता (सेतो रंगको)	३	८	११
जम्मा	३२	५९	९१

स्रोत : महिला विकास कार्यालय बागलुङ ।

#### १०. छानाको प्रकारको आधारमा घरधुरी संख्या

वि.सं. २०६८ सालको जनगणना अनुसार बागलुङ नगरपालिकामा घरको विभिन्न किसिमका प्रकारमा छानाहरु रहेको पाइन्छ । जसको विवरण तलको तालिकामा उल्लेख गरिएको छ ।

तालिका नं. १०

छानाको प्रकारको आधारमा घरधुरी संख्या

सि.नं.	घरको प्रकार	संख्या	प्रतिशत
१	फुस तथा खरले छाएको	५७३३	
२	जस्ता/च्यादरले छाएका	६०४६	
३	टायल तथा ढुंगा (Slate) छाएको	४९८४	
४	आर.सी.सी.	३३२६	
५	काठले छाएको	१०	
६	माटोले छाएको	०	
७	अन्य	५	
८	उल्लेख नभएको	७८	
	जम्मा	१५१८२	

स्रोत : केन्द्रीय विभाग, राष्ट्रिय जनगणना २०६८ ।

माथिको तालिका अनुसार मुख्य रूपमा फुस तथा खरले छाएको, जस्ताले छाएका, ढुंगाले छाएका, आर.सी.सी. रहेका छन् भने अन्य घरका प्रकारहरु सामान्य रहेको पाइन्छ । तर हाल आएर फुस तथा खरले छाएका घरको संख्या अत्यन्तै न्यून रहेको छ ।

११. स्वामित्वको आधारमा घर परिवारको बसोबास अवस्था

वि.सं. २०६८ सालको जनगणना अनुसार बागलुङ नगरपालिकामा भाडाको घरमा बस्ने परिवार संख्या पनि उल्लेख्य रहेको पाइन्छ । स्वामित्वको आधारमा घर परिवारको बसोबासको अवस्थाको विवरण तलको तालिकामा प्रस्तुत गरिएको छ ।

तालिका नं. ११

स्वामित्वको आधारमा घर परिवारको बसोबास अवस्था

सि.नं.	स्वामित्वको विवरण	परिवार संख्या	प्रतिशत
१	निजी	११२५७	
२	भाडामा	३६९२	
३	संस्थागत	१०८	
४	अन्य	१०७	
	जम्मा	१५१६४	

स्रोत : केन्द्रीय विभाग, राष्ट्रिय जनगणना २०६८ ।

बागलुङ नगरपालिकामा ११२५७ परिवारको आफ्नै घर रहेको पाइन्छ भने ३६९२ परिवारले भाडाको घरमा बसोबास गरेको पाइन्छ । साथै १०८ परिवार संस्थागत घरमा बस्ने गरेको पाइन्छ । अरु अन्य स्वामित्वको घरमा बसोबास गर्ने गरेको पाइयो ।

## १२. खानेपानीको स्रोतको आधारमा घर परिवार सम्बन्धी विवरण

बागलुङ नगरपालिकामा २०६८ को जनगणना अनुसार यस क्षेत्रभित्र बसोबास गरेका परिवारले पिउने पानीको मुख्य स्रोतमा धारा पाइप देखिएको छ । यस बाहेक मुलको पानी, नढाकेको कुवा, ढाकिएको कुवा आदि प्रमुख रहेका छन् भने अन्य नगन्य मात्रामा रहेको पाइन्छ । जसको विवरण तलको तालिकामा प्रष्ट पारिएको छ ।

### तालिका नं. १२

#### खानेपानीको स्रोतको आधारमा घर परिवार सम्बन्धी विवरण

सि.नं.	खानेपानीको स्रोत	घरपरिवार संख्या	प्रतिशत
१	पाइपधारा	१४१८०	
२	ट्यूबवेल/हेन्डपम्प	११	
३	ढाकिएका इनार/कुवा	९८	
४	नढाकिएका इनार/कुवा	१७०	
५	मुलको पानी	६२७	
६	खोला/नदीको पानी	२९	
७	अन्य	८	
८	उल्लेख नभएको	५९	
	जम्मा	१५१८२	

स्रोत : केन्द्रीय विभाग, राष्ट्रिय जनगणना २०६८ ।

राष्ट्रिय जनगणना २०६८ अनुसार ट्यूबवेल/हेन्डपम्प ११ वटा रहेकोमा हाल जम्मा एक वटा रहेको पाइन्छ ।

## १३. इन्धनको प्रयोगको आधारमा घरपरिवार विवरण

बागलुङ नगरपालिकामा २०६८ सालको जनगणना अनुसार कुल परिवार मध्ये ६४ प्रतिशत परिवारले दैनिक रुपमा खाना पकाउन अक्सर काठ/दाउरा प्रयोग गर्ने गरेको पाइन्छ ।

त्यसैगरी दोस्रा बढी खपत हुने इन्धनमा एल.पि.ग्याँस हो जसको प्रयोगकर्ता ३४ प्रतिशत रहेको पाइन्छ । इन्धनको प्रयोगको आधारमा घरपरिवारको विवरण तलको तालिकामा उल्लेख गरिएको छ ।

**तालिका नं.१३**  
**इन्धनको प्रयोगको आधारमा घर परिवार विवरण**

सि.नं.	इन्धनको प्रकार	घरपरिवार संख्या	प्रतिशत
१	दाउरा	९६८३	
२	मट्टितेल	६९	
३	एल.पि. ग्याँस	५२९२	
४	गुइठा	४	
५	गोवर ग्याँस	६३	
६	विजुली	१	
७	अन्य	७	
८	उल्लेख नभएको	६३	
	जम्मा	१५१८२	

स्रोत : केन्द्रीय विभाग, राष्ट्रिय जनगणना २०६८ ।

#### १४. बत्ती प्रयोगको आधारमा घर परिवार विवरण

नगरपालिकाका धेरै जसो घर परिवारले आफू बसोबास गरेका घरमा बत्ति बाल्नको लागि अक्सर विजुली प्रयोग गर्ने गरेको पाइन्छ । सो बाहेक अन्य बत्तिका स्रोतहरूमा मट्टितेल, बायोग्याँस, सोलार आदि रहेका छन् । २०६८ सालको जनगणनाका अनुसार बत्ती प्रयोगको आधारमा घरपरिवार विवरण तलको तालिकामा प्रस्तुत गरिएको छ ।



तालिका नं. १४

बत्ती प्रयोगको आधारमा घरपरिवार विवरण

सि.नं.	बत्तीको प्रकार	घरपरिवार संख्या	प्रतिशत
१	विजुली	१४६६०	
२	मट्टितेल	४०६	
३	बायोग्याँस	२८	
४	सोलार	९	
५	अन्य	१६	
६	उल्लेख नभएको	६३	
	जम्मा	१५१८२	

स्रोत : केन्द्रीय विभाग, राष्ट्रिय जनगणना २०६८ ।

१५. उपलब्ध सेवा सुविधाको आधारमा घर परिवार विवरण

बागलुङ नगरपालिका भित्र रहेका घर परिवार मध्ये कुनै पनि संचारको सुविधा नभएका घर परिवार संख्या १०१८ रहेको छ । २०६८ सालको राष्ट्रिय जनगणनाको आधारमा उपलब्ध सेवा सुविधाको आधारमा घर परिवार विवरण तलको तालिकामा उल्लेख गरिएको छ ।

तालिका नं. १५

उपलब्ध सेवा सुविधाको आधारमा घर परिवार विवरण

सि.नं.	उपलब्ध सेवा	घर परिवार संख्या	प्रतिशत
१	कुनै सेवा सुविधा नभएका	१०१८	
२	कम्तीमा एउटा सुविधा भएका	१४००२	
३	रेडियो भएको	९०८७	
४	टि.भी. भएको	५३५३	
५	केवल लाइन जोडेको	७२००	
६	कम्प्युटर भएको	१२७५	
७	इन्टरनेट सुविधा भएको	५७१	
८	टेलिफोन भएको	१५५०	
९	मोबाइल	१२८४८	
१०	गाडी	१०६	
११	मोटर साइकल	५५४	
१२	साइकल	४३३	
१३	अन्य साधन	८६	
१४	फ्रिज	८५९	
१५	उल्लेख नभएका	१६२	

स्रोत : राष्ट्रिय जनगणना २०६८ ।

१६. शौचालय प्रयोगको आधारमा घर परिवार विवरण

यस नगरपालिका भित्र २०६८ सालको जनगणना अनुसार ७७६ घरपरिवारमा शौचालय नभएको पायो साथै ३७ घर परिवारको घरमा शौचालयको अवस्था उल्लेख नभएको पाइन्छ । जसको विवरण तलको तालिकामा देखाइएको छ ।

तालिका नं. १६

शौचालय प्रयोगको आधारमा घर परिवार विवरण

सि.नं.	चर्पीको प्रकार	घर परिवार संख्या	प्रतिशत
१	चर्पी नभएको	७७६	
२	फ्लस भएको	११८४८	
३	साधारण	२५२१	
४	उल्लेख नभएका	३७	
	जम्मा	१५१८२	

स्रोत : केन्द्रीय विभाग, राष्ट्रिय जनगणना २०६८ ।

माथि उल्लेखित तालिका ११८४८ घर परिवारको फ्लस भएको चर्पी रहेको छ भने साधारण चर्पी हुने घर परिवार संख्या २५२१ रहेको छ । २०६८ को जनगणना अनुसार चर्पी नभएको संख्या ७७६ भए पनि हाल बागलुङ नगरपालिका खुल्ला दिशा मुक्त घोषणा भैसकेको छ ।

१७. बसाई सराई सम्बन्धी विवरण

आफू बसेको ठाउँभन्दा राम्रो सुविधा हुने ठाउँमा मानिसहरु प्रायः बसाईसराई गर्ने गरेको पाइन्छ । यस नगरपालिकामा पनि त्यस्तै किसिमको अवस्था रहेको पाइन्छ । यसै जिल्लाका विभिन्न स्थानबाट यस न.पा.मा बसाई सर्ने गरेको पाइयो भने, यस नगरपालिकाबाट काठमाडौं लगायत तराईका चितवन, नवलपरासी, रुपन्देही जिल्ला तिर बसाई सर्ने प्रचलन रहेको पाइन्छ । बसाई सराईको अवस्थालाई तलको तालिकामा प्रस्तुत गरिएको छ ।

तालिका नं. १७

बसाईसराई सम्बन्धी विवरण

सि.नं.	बसाईसराई विवरण	जम्मा
१	न.पा. भित्र	१६
	न.पा. बाहिर गएका	७७
	जम्मा	९३

स्रोत : वडा कार्यालय ।

माथिको तालिका अनुसार आर्थिक वर्ष २०७३/०७४ मा यस नगरपालिकामा बसाईसराई गरी आउने भन्दा यहाँबाट बाहिरने संख्या निकै बढी रहेको पाइन्छ । यस नगरपालिकाका विभिन्न वडा कार्यालयको जानकारी अनुसार बसाई सराई दर्ता नगर्नाले यहाँ भित्रिनेको संख्यामा कम देखिएको छ ।

#### १८. सामाजिक सुरक्षा भत्ता पाउने व्यक्तिहरुको विवरण

यस बागलुङ नगरपालिकाका १४ वटा वडामा २०७४/०७५ को अन्तिम त्रैमासिकको सामाजिक सुरक्षाको विवरण तलको तालिकामा प्रस्तुत गरिएको छ ।

#### तालिका नं. १८

#### सामाजिक सुरक्षा भत्ता पाउने व्यक्तिहरुको विवरण

	जेष्ठ नागरिक			दलित जेष्ठ नागरिक			एकल महिला	पूर्ण अपाङ्ग			आंशिक अपाङ्ग		
	महिला	पुरुष	जम्मा	महिला	पुरुष	जम्मा		महिला	पुरुष	जम्मा	महिला	पुरुष	जम्मा
जम्मा	११५५	१२४९	२४०४	४६५	४०६	८७१	२०७३	६७	९९	१६६	११५	१५८	२८३

स्रोत : वडा कार्यालय ।

#### १९. शैक्षिक संस्थाको विवरण

बागलुङ नगरपालिकाभित्र रहेका शैक्षिक संस्थाहरुमा ८८ वटा सरकारी विद्यालय र ३० वटा निजी विद्यालयहरु रहेका छन् । जसमा प्रा.वि. सरकारी ५१ र निजी ९ वटा, नि.मा.वि. सरकारी १३ वटा र निजी ४ वटा रहेका छन् । तिनीहरुको विवरण तलको तालिकामा प्रष्ट पारिएको छ ।

**तालिका नं. १९**  
**शैक्षिक संस्थाको विवरण**

विवरण	सरकारी	सामुदायिक	निजी विद्यालय	कुल
प्रा.वि.	५१		९	६०
नि.मा.वि.	१३		४	१७
मा.वि./ उ.मा.वि.	२३		१४	३७
क्याम्पस	१	२ अर्ध सरकारी		३
वेद विद्याश्रम			२	२
मदरशा				
अन्य	प्राविधिक शिक्षालय	४		
	सीप विकास तालिम केन्द्र	०		
	सामुदायिक बालविकास केन्द्र	८५		

स्रोत : न.पा. शिक्षा शाखा ।

**२०. कुल साक्षरता दरमा महिलाहरुको हिस्सा**

राष्ट्रिय जनगणना २०६८ मा ५ वर्ष वा सो भन्दा माथिल्लो उमेरका व्यक्तिहरुको शैक्षिक अवस्था सम्बन्धी विवरण सङ्कलन गरिएको थियो । बागलुङ जिल्लामा ५ वर्ष वा सो भन्दा माथिल्लो उमेरका कुल २४११०५ जनसंख्या १,७३,३०० जना पढ्न लेख्न जान्ने देखाएको छ । यस बागलुङ जिल्लामा २०६८ सालको जनगणना अनुसार समग्र साक्षरता दर ७१.८८ प्रतिशत रहेको छ । जसमा पुरुष साक्षरता दर ८०.५९ प्रतिशत छ भने महिलाको साक्षरता दर ६५.३९ प्रतिशत रहेको छ । जसको विवरण तलको तालिकामा प्रस्तुत गरिएको छ ।

## तालिका नं. २०

### कुल साक्षरता दरमा महिलाहरुको हिस्सा

विवरण	गणना वर्ष २०६८
कुल साक्षरता दर	७४.४९
पुरुष साक्षरता दर	८४.७०
महिला साक्षरता दर	६७.४९

स्रोत : राष्ट्रिय जनगणना, २०६८ ।

### २१. विद्यमान स्वास्थ्य सेवाहरु

यस बागलुङ जिल्लामा स्वास्थ्य सेवा सञ्चालन गर्नको लागि एक अञ्चल अस्पताल र जिल्ला जनस्वास्थ्य कार्यालय अन्तर्गत रहेका विभिन्न स्वास्थ्य चौकी, आदिवाट स्वास्थ्य सेवा प्रदान गरिदै आएको छ ।

बागलुङ नगरपालिकाभित्र एक सरकारी अस्पताल, एक प्रस्तुति गृह रहेका छन् । जसका बेड संख्या ५०/५० रहेको छ । १० स्वास्थ्य चौकी, २ वटा निजी अस्पतालका साथै विभिन्न स्वास्थ्य सेवा संचालन गर्ने संस्थाहरु रहेको पाइन्छ । जसको विवरण तलको तालिकामा प्रस्तुत गरिएको छ ।

तालिका नं. २१  
विद्यमान स्वास्थ्य सेवाहरु

क्र.सं.	स्वास्थ्य सेवा	संख्या	बेड संख्या
१	जिल्ला जनस्वास्थ्य कार्यालय	१	-
२	सरकारी अस्पताल	१	५०
३	प्रसुती गृह	१	५०
४	बाल अस्पताल	-	-
५	आयुर्वेद अस्पताल	१	-
६	प्राकृतिक चिकित्सा	-	-
७	स्वास्थ्य चौकी	१०	-
८	उप-स्वास्थ्य चौकी	०	
९	प्राथमिक स्वास्थ्य स्याहार केन्द्र	०	
१०	निजी अस्पताल	२	३०
११	फार्मसी	२४	
१२	चिकित्सक संख्या	२०	
१३	चिकित्सक अनुपात	२८९१	
१४	क्लिनिक	-	
१५	बर्थिङ सेन्टर	५	
१६	पोलि क्लिनिक	१	
१७	स्वास्थ्य संस्थामा सुत्केरी गराउने प्रतिशत		
१८	दक्ष स्वास्थ्यकर्मीबाट सुत्केरी गराउने प्रतिशत		
१९	सुडेनीबाट सुत्केरी गराउने प्रतिशत	०	
२०	भिसीटी केन्द्र संख्या	१	
२१	महिला स्वयम्सेविका संख्या	१९८	
२२	टि.बी. उपचार केन्द्र	१०	
२३	परिवार नियोजनका ५ विधि र ३ विधिको सेवा उपलब्ध स्वास्थ्य संस्था संख्या	१७	
२४	बि.ओ.सी. (आधारभूत)	१	

२५	सि.ई.ओ.सी. (अपरेसन सेवा) उपलब्ध स्वास्थ्य संस्था	१	
२६	गर्भवती जाँच पहिलो पटकको प्रतिशत		
२७	गर्भवती जाँच चौथो पटकसम्मको प्रतिशत		
२८	सुत्केरी पश्चात जाँच गराउन आउने प्रतिशत		
२९	औसत आयु : .... वर्ष महिला : : .... वर्ष पुरुष : .... वर्ष		

स्रोत : नगरपालिका स्वास्थ्य शाखा ।

## २२. खोप सेवाको विवरण

यस बागलुङ जिल्लालाई पूर्ण खोपयुक्त जिल्लाको रूपमा घोषणा गरिएको छ । यसै जिल्लाभित्र पर्ने बागलुङ नगर क्षेत्र पनि पूर्ण खोपयुक्त नगरपालिका रहेको छ । हरेक बच्चा जन्मेपछि लगाउनु पर्ने सम्पूर्ण खोपहरु लगाउन थालेका छन् ।

## २३. जन्म दर्ता भएका बालबालिकाको संख्या

जन्मदर्ताको विस्तृत विवरण अगाडिको तालिकामा प्रस्तुत गरिएको छ । यस तालिकामा कुल जन्मदर्ता गरिएका बालक, बालिकाको संख्या अघिल्ला आर्थिक वर्ष (२०७३/०७४) र चालु आर्थिक वर्ष (२०७४/०७५) को विवरण प्रस्तुत गरिएको छ ।

### तालिका नं. २२

#### जन्म दर्ता भएका बालबालिकाको संख्या

वडा नं.	अघिल्लो आ.व.			चालु आ.व.		
	बालक	बालिका	जम्मा	बालक	बालिका	जम्मा
जम्मा	९४५	८०८	१७५३	१०६७	१००१	२०६८

स्रोत : वडा कार्यालय ।



## २४. महिला हिंसा सम्बन्धी विवरण

वागलुङ नगरपालिकाभित्र गएको आर्थिक वर्ष २०७३/०७४ मा महिला विरुद्धका ९६ वटा हिंसा भएको पाइन्छ । ती हिंसाहरूमा मुख्य गरेर मानसिक यातनाका २१ वटा आर्थिक हिंसा ३८ वटा यौन दुर्व्यवहारका १२ वटा रहेका छन् । ती सम्पूर्ण हिंसाको विवरण र संख्या तलको तालिकामा उल्लेख गरिएको छ ।

### तालिका नं. २३

#### महिला हिंसा सम्बन्धी विवरण

सि.नं.	विवरण	संख्या	कैफियत
१	मानसिक यातना	२१	
२	सौता रहेको	४	
३	आर्थिक हिंसा	३८	
४	श्रीमानबाट पिडित/पिटिएका	९	
५	यौन दुर्व्यवहार	१२	
६	वेवारिसे फेला	८	
७	अन्य	४	
	जम्मा	९६	

स्रोत : महिला विकास कार्यालय, २०७५ ।

## २५. वातावरण तथा सरसफाई

यस तालिकामा वातावरण तथा सरसफाई सम्बन्धी विवरण प्रस्तुत गरिएको छ । यस नगरपालिकाभित्रका विभिन्न वडाहरूमा गरी ८ वटा सार्वजनिक शौचालयहरू रहेका छन् । एउटा पानी पिउने प्रशोधन शाला रहेको पाइन्छ । फोहोरमैला उत्पादन (प्रति दिन) : ६ क्विन्टल, जैविक फोहोर : ६०.४४ प्रतिशत, प्लाष्टिक : ११.११ प्रतिशत, कागज : ५.७८ प्रतिशत, शिशा : ४.४५ प्रतिशत, धातु : १.१३ प्रतिशत, छाला र रवर : ०.३१ प्रतिशत, सरसफाई मजदुर संख्या : ६, स्यानिटरी ल्याण्डफिल : १ रहेको छ ।

## २६. कृषि सेवा केन्द्र, उपकेन्द्र

कृषि सेवालाई प्रवर्द्धन गर्नको लागि यस जिल्लामा जिल्ला कृषि कार्यालय यसै नगरपालिका भित्र रहेको छ भने नगरपालिकाको वार्ड नं. २ र १४ मा एउटा/एउटा कृषि सम्पर्क कार्यालयहरु रहेका छन् ।

## २७. पशु सेवा केन्द्र, उपकेन्द्र

बागलुङ नगरपालिकाभित्र दुई वटा पशु सेवा केन्द्र रहेको छ । कालिका पशु सेवा केन्द्र र नारायण स्थान पशु सेवा केन्द्र साथै जिल्ला पशु सेवा कार्यालय पनि यसै नगरपालिका भित्र रहेको छ ।

## २८. हुलाक सेवा केन्द्र

यस नगरपालिकाभित्र हुलाक सेवाहरु जिल्ला हुलाक कार्यालय सहित ११ वटा रहेका छन् । जसमा एउटा वलेवा इलाका हुलाक कार्यालय र बाँकी ९ वटा अतिरिक्त हुलाक कार्यालयहरु रहेका छन् जसको विवरण तलको तालिकामा प्रस्तुत गरिएको छ ।

### तालिका नं. २४

#### हुलाक सेवा केन्द्र

क्र.सं.	केन्द्रको नाम	भवनको प्रकृति : ..... वटा			नपाको वडा नं.	कैफियत
		गोटा	कच्ची	पक्की		
१	जिल्ला हुलाक	१		१	३	
२	अतिरिक्त हुलाक				५	
३	अतिरिक्त हुलाक				६	
४	अतिरिक्त हुलाक				७	
५	अतिरिक्त हुलाक				८	
६	अतिरिक्त हुलाक				९	
७	अतिरिक्त हुलाक				१०	
८	अतिरिक्त हुलाक				११	
९	अतिरिक्त हुलाक अमलाचौर				१२	
१०	वलेवा इलाका हुलाक	१	१		१३	
११	अतिरिक्त हुलाक नारायणस्थान				१४	
जम्मा	११	२	१	१		

स्रोत : जिल्ला हुलाक कार्यालय, बागलुङ ।

## २९. बसपार्क वा बस स्टेशन

हाल बागलुङ नगरपालिकाभित्र एउटा मात्र बसपार्क रहेको छ । जिप तथा अन्य सवारी साधनको लागि व्यवस्थित बसपार्क रहेको छैन । तर यसै नगरपालिकाको वडा नं. ४ मा व्यवस्थित रूपले बसपार्क निर्माण कार्य भै रहेको छ । बसपार्क सम्बन्धी वितरण तलको तालिकामा देखाइएको छ ।

तालिका नं. २५  
बसपार्क वा बस स्टेशन

क्र.सं.	नपाको नाम	स्थान (नपा/को वडा नं.)	क्षेत्रफल (रोपनी)	कैफियत
१	बागलुङ नगरपालिका	३	७.५	
२	बागलुङ नगरपालिका	४	१७.८	निर्माणाधीन

स्रोत : नगरपालिका ।

## ३०. तालतलैया र प्राकृतिक पोखरीको नाम

बागलुङ नगरपालिका भित्र तालतलैया र प्राकृतिक पोखरीहरु प्रसस्त रहेको पाइन्छ । जसको विवरण वडागत रूपमा तलको तालिकामा प्रस्तुत गरिएको छ ।

तालिका नं. २६  
तालतलैया र प्राकृतिक पोखरीको नाम

क्र.सं.	नाम	नपा/को वडा नं.	कैफियत
१	लामापाटा पोखरी	१	
२	डामीताल	१	
३	बाङ्गेचौर पोखरी	१	
४	विद्युत ताल	३	
५	धुरसेनी पाखा	४	
६	छापा	४	
७	दारेगैडा	४	
८	रङ्गलोबासे पोखरी	६	
९	गैह्रो पोखरी	६	
१०	लामापाटा पोखरी	६	
११	लङ्गागाउँ पोखरी	६	

१२	सीतेपानी पोखरी	६	
१३	खाडाचौर पोखरी	६	
१४	भान्सेधारा पोखरी	६	
१५	भिलाडखुरी पोखरी	६	
१६	सपौदे पोखरी	६	
१७	मैदाना पोखरी	६	
१८	लाकुरोबोट पोखरी	६	
१९	छिप्लीपे पोखरी	६	
२०	कटुचेपानी पोखरी	६	
२१	कालिमाटि पोखरी	७	
२२	काप्रे पोखरी	७	
२३	मालिका पोखरी	७	
२४	ढिकी चौर खटौका पोखरी	७	
२५	ढाड पोखरी	७	
२६	मुलपानी पोखरी	७	
२७	बौडेचौर	८	
२८	ब्रहा ताल	१०	
२९	हिरा ताल	१०	
३०	धापाखोला निलदह	१३	
३१	जोगरानी वन छहरा	१३	

स्रोत : वडा कार्यालय ।

### ३१. वडाको टाढाको बस्तीबाट सम्बन्धित वडा केन्द्रमा पुग्न लाग्ने अनुमानित समय

यस नगरपालिकाका १४ वटा वडाहरूको वडा केन्द्रमा पुग्न त्यसै वडाका व्यक्तिहरूहरूलाई हिडेर जान लाग्ने समय उल्लेख गरिएको छ, जसको विवरण तलको तालिकामा वडागत रूपमा देखाइएको छ ।

तालिका नं. २७

वडाको टाढाको बस्तीबाट सम्बन्धित वडा केन्द्र पुग्न लाग्ने अनुमानित समय

वडा नं.	हिडेर पुग्ने लाग्ने समय	सेवा प्राप्त गरी घर फर्किन लाग्ने समय
१	३० मिनेट	कामको प्रकृति हेरेर
२	१० मिनेट	कामको प्रकृति हेरेर
३	१ घण्टा	कामको प्रकृति हेरेर
४	१ घण्टा	कामको प्रकृति हेरेर
५	१ घण्टा	कामको प्रकृति हेरेर
६	३० मिनेट	कामको प्रकृति हेरेर
७	१.५ घण्टा	कामको प्रकृति हेरेर
८	२५ मिनेट	कामको प्रकृति हेरेर
९	१.३० मिनेट	कामको प्रकृति हेरेर
१०	१.५ घण्टा	कामको प्रकृति हेरेर
११	२ घण्टा	कामको प्रकृति हेरेर
१२	१:३० घण्टा	कामको प्रकृति हेरेर
१३	१:१५ घण्टा	कामको प्रकृति हेरेर
१४	४५ मिनेट	कामको प्रकृति हेरेर

स्रोत : वडा कार्यालय ।

### ३२. बैंक तथा वित्तिय संस्था

यस बागलुङ नगरपालिकाभिन्न रहेको बैंक तथा वित्तिय संस्थाको विवरण तलको तालिकामा प्रस्तुत गरिएको छ । बढ्दो शहरिकरण, रेमिटान्सको प्रभावले गर्दा बैंक तथा वित्तिय संस्थाको संख्यामा वृद्धि भएको पाइन्छ । यस नगरपालिका जिल्लाको सदरमुकामका साथै अञ्चलको पनि सदरमुकाम भएकोले गर्दा यी संस्थाको वृद्धिमा बहुवा मिलेको पाइन्छ ।

**तालिका नं. २८**  
**बैंक तथा वित्तीय संस्था**

क्र.सं.	न.पा.को नाम	सहकारी संस्था	फाइनेन्स	विकास बैंक	बैंक	कैफियत
१	बाग्लुङ न.पा.	१७०		७	१८	

स्रोत : नगरपालिका ।

**३३. अचल सम्पत्ति विवरण**

बाग्लुङ नगरपालिकाको नाममा विभिन्न किसिमका अचल सम्पत्ति रहेको पाइन्छ । यस नगरपालिका नयाँ संरचना भए पछि विभिन्न वडाहरु गाभिएकोले गर्दा सम्पूर्ण अचल सम्पत्ति यकिन गर्ने कार्य भैरहे पनि हाल स्वामित्वमा रहेका अचल सम्पत्तिको विवरण तलको तालिकामा प्रस्तुत गरिएको छ ।

**तालिका नं. २९**  
**अचल सम्पत्ति विवरण**

क्र.सं.	अचल सम्पत्ति	इकाइ	स्वामित्वमा रहेको न.पा.	कैफियत
१	भवन	१३	बाग्लुङ	
२	जमिन	२८.७	बाग्लुङ	
३	गाडी	३	बाग्लुङ	
४	मोटर साइकल	७	बाग्लुङ	
५	अन्य मेशिन	३	बाग्लुङ	दमकल, फोहोरमैलाको गाडी
६	अन्य			

स्रोत : नगरपालिका ।

**३४. धार्मिक स्थलको नाम**

बाग्लुङ नगरपालिकाभित्र रहेका केही धार्मिक र राष्ट्रिय स्तरका चर्चित पर्यटकीय स्थलहरुलाई अगाडि नै उल्लेख गरिएको छ । अन्य थुप्रै धार्मिक स्थलहरु यस बाग्लुङ नगरपालिकामा रहेको पाइन्छ । ती स्थलहरुलाई तलको तालिकामा वडागत रुपमा प्रस्तुत गरिएको छ ।

तालिका नं. ३०  
धार्मिक स्थलको नाम

वडा नं.	मन्दिर	मस्जिद	गुम्बा	चर्च
१	कालिका भगवानी मन्दिर			
	शिव पार्वती मन्दिर			
	सुन भक्रि मन्दिर			
	गणेश मन्दिर			
	सति गुफा मन्दिर			
	लक्ष्मिनारायण मन्दिर			
२	हनुमान मन्दिर, रुन्द्रेपिपल			३
३	राधाकृष्ण	१	१	१
	सत्य साईराम			
	भिमसेन मन्दिर			
	नारायण मन्दिर			
	सरस्वती मन्दिर			
	नागनागिनी मन्दिर			
	पश्चिम देवता मन्दिर			
	गणेश मन्दिर			
	कालिका भगवती मन्दिर			
	जोर गणेश मन्दिर			
	कुल देवता मन्दिर			
	हनुमान पौवा			
	राधाकृष्ण मन्दिर सिम्ले			
	नुवारा भगवती मन्दिर			
	सरस्वती मन्दिर रात्माटा			
	गणेश मन्दिर खोडेला			
	चाँपबोट भगवती			
	कुल देवता मन्दिर			

४	जङ्गेश्वर महादेव	१	१	१
	लक्ष्मिनारायण निरय			
	ॐकारेश्वर मन्दिर निरय			
	रामनाज्यू आश्रम निरय			
	गौरीथान शिव मन्दिर उपल्ला चौर			
	देउती बरर्जु मन्दिर उपल्ला चौर			
	भिमसेनथान मन्दिर उपल्ला चौर			
	गणेश मन्दिर पाखाथर			
	शिव मन्दिर ढोडेनी			
	शिव मन्दिर काल्लो			
	भगवति मन्दिर ठुलोश्वार			
	रङ्गबडकटेश्वर मन्दिर फेदि			
	शिव मन्दिर फेदि			
५	मालीका भगवती, मालीका			
	भगवती मन्दिर साभ्खोला			
	गणेश मन्दिर पञ्चासे (आहाल)			
	लक्ष्मी बेडकटेश्वर पञ्चासे			
	पञ्चेश्वर शिवालय सौरवट			
	बराहा भगवती मन्दिर चनौटे			
	गणेश मन्दिर बराहाथान			
	भुमेश्वर महादेव देउराली डाँडा			
	गणेश मन्दिर देउराली डाँडा			
	गणेश मन्दिर भेडिर्खक			
	गणेश मन्दिर बेरनेटार			
	राम मन्दिर थुपुला			
	सापकोटाकुल मन्दिर अढाईघर			
	सापकोटाकुल मन्दिर तल्ली बान्द्रे			
	लक्ष्मीनारायण मन्दिर अढाईघर			



	महत कुलदेवता ढाँड			
६	कालिका भगवती भान्स			
	शिवालय मन्दिर भान्स			
	गणेश मन्दिर सिम			
	शिव मन्दिर सिम			
	भगवती मन्दिर सिम			
	शिव मन्दिर भिरलाङ्खुरी			
	भगवती मन्दिर लमगाउँ			
	गणेश मन्दिर लहरेपिपल			
७	गणेश मन्दिर माभुकोट			
	रायरायकोट मन्दिर			
	संसारकोट मन्दिर			
	काली मन्दिर कोमल पाखा			
	शिव मन्दिर नुनथला			
	राधाकृष्ण मन्दिर			
	गणेश मन्दिर ३ तितौरे			
	शिवजि मन्दिर २ तितौरे			
	भगवती मन्दिर २ तितौरे			
	शिव मन्दिर बाटुले			
	गणेश मन्दिर बाटुले			
	देवी मन्दिर कावलथर			
	शिव मन्दिर ढिकीचौर			
	सरस्वती मन्दिर काभ्रे			
	शिवजी मन्दिर मालिका			
८	सत्यवती बौडेचौर			
	शिवालय बास्बोट			
	गणेश मन्दिर, विमिरबोट			
	ॐकारेश्वर मन्दिर, शेरा			

	कालिका भगवती मन्दिर, ज्याले			
	भगवती मन्दिर, कायामारे			
	रमे कार्की कुलदेवता मन्दिर, मूलाबारी			
	अधिकारी कुल देवता मन्दिर, लामपाटा, खानेदुला, हुलाकीबारी			
	थापा कलुदेवता मन्दिर, थापाथर			
	खुलाल खड्का कुलदेवता मन्दिर, देउस्थान			
	लामिछाने कुलदेवता मन्दिर, डिलाघर			
	पञ्चायन मन्दिर, पिपले			
	गायत्रि मन्दिर			
	रानी भुमे मन्दिर, बौडेचौर			
९	शिवालय, सिमस्वारा			
	माई मन्दिर, धुँवाखोला			
	चौरासीमाई, स्वारा			
	राधाकृष्ण मन्दिर, गौहफाँट			
	कुल मन्दिर लामिछाने, डिलाघर			
	कुल मन्दिर खड्का समाज, कुल स्थान			
	माई मन्दिर, ठूलो स्वारा			
	कुल मन्दिर खत्रि समाज, खत्रिघर			
	शिवशक्ति योगेश्वर महादेव मन्दिर, खत्रीटोल			
	भुमे स्थान, ठुलढुङ्गा			
	दुर्गा भवानी मन्दिर, पुलचोक			
	शिवालय मन्दिर, आरान टोल			
	कुल मन्दिर विश्वकर्मा, ठुला ढुङ्गा सिरुम गौह्रा			
	कुल मन्दिर जि.सि. समाज, अडडाँडा			

	देसान्तरमाई मन्दिर, डिहिडाँडा			
	गणेश मन्दिर गहत छर्ने			
	दक्षिणकाली मन्दिर, सिस्नेरा			
	कुल मन्दिर जि.सि. समाज, ओडारे			
	कुल मन्दिर थापा समाज, माभमेला			
	महाकालि, सिमलपाटा			
	नरसिंह मन्दिर, सिमलपाटा			
	शिवालय मन्दिर, फड्केडाँडा			
	पौडेल कुल मन्दिर, गैडाकोट			
	बराहा मन्दिर, ठूला खेत			
१०	भैरव स्थान मन्दिर			
	ब्रह्मा मन्दिर			
	दहशिव मन्दिर			
	गलुवा शिव मन्दिर			
	गलुवा भाइ मन्दिर			
	काभ्रेडाँडा माई मन्दिर			
	निफनी भैरव मन्दिर			
	ओखरेनी माई मन्दिर			
	इन्द्रेणीटोल पञ्चाङ्ग कूल मन्दिर			
	द्वाराकूल मन्दिर			
	हिराताल माई मन्दिर			
११	शान्ति बुद्ध विहार गुम्बा			
	सरस्वति मन्दिर, रायडाँडा			
	कमलेश्वर महादेव मन्दिर, बालैटे			
	शिव मन्दिर, रामतोला			
१२	शिवालय मन्दिर, सतिपोखरा			
	शिव, गणेश मन्दिर र कृष्ण ३			
	कृष्ण मन्दिर, रात्माट			

	चौरासी माई मन्दिर धैलीचौर			
	देउराली मन्दिर, गिठे			
१३	भुमेको मन्दिर, पागजाकोट			
	देउराली मन्दिर, मुलाबारी			
	लक्ष्मिनारायण मन्दिर सातबिसे			
	श्रीकृष्ण मन्दिर, रेग्मीफाँट			
	शिव मन्दिर, अधेरीखोला			
	दुर्गा मन्दिर, सिमठान			
	सिद्धिदातृ मन्दिर, ठुलाखेत			
	शिवालय मन्दिर, काभ्राबोट			
	शिव पञ्चाङ्ग मन्दिर, लम्सालचौक			
	परमपुण्डेश्वरी मन्दिर, चौडीला			
	गणेश/कृष्ण मन्दिर, एकलेपोखरा			
	पञ्चायन मन्दिर, कान्ते			
	उत्पत्तिमाई मन्दिर, दमेक			
	दुर्गा मन्दिर काभ्रेडाँडा			
	शिव मन्दिर, चुचुरे			
	श्रीकृष्ण मन्दिर, घडेरी			
	दुर्गा मन्दिर, धर्मशाला			
	दुर्गा भगवती मन्दिर, जलजला			
	महाकाली मन्दिर, टार			
	रामजानकी मन्दिर, पाठकथर			
	सरसस्वती मन्दिर, पैयूपाटा			
१४	शिव मन्दिर, नेपाने			
	दुर्गा मन्दिर, नमुना गाउँ			
	भवती मन्दिर, घर्तिथर			
	गणेश मन्दिर, हटिया			
	भिमसेन मन्दिर, हटिया			

	कृष्ण मन्दिर, शितलचौतारी			
	सिताराम मन्दिर, लाम्पाटा			
	सरस्वती मन्दिर, सल्लेरी			
	शिव मन्दिर, कैया			

स्रोत : वडा कार्यालय ।

माथिको तालिका अनुसार यस नगरपालिकाभित्र विभिन्न देवी, देवताहरुका मन्दिरका साथसाथै मस्जिद, गुम्बा र चर्चहरु पनि रहेको पाइन्छ ।

### ३५. सडक सञ्जालको विद्यमान अवस्था

वागलुङ नगरपालिका अञ्चल सदरमुकाम, जिल्ला सदरमुकाम भएता पनि सडक अवस्था प्रायः कच्ची नै रहेको छ । विद्यमान सडकलाई फराकिलो पार्ने, सुधार गर्ने काम चलिरहेको छ । यस नगरपालिकाभित्र पर्ने मध्य पहाडी लोक राजमार्ग, कालिगण्डकी करिडोर आदिको निर्माण सम्पन्न भएमा यहाँका आम जनताहरुलाई सडकको सहज पहुँच हुने कुरामा दुविधा छैन । जसको विवरण तलको तालिकामा प्रस्तुत गरिएको छ ।

#### तालिका नं. ३१

#### सडक सञ्जालको विद्यमान अवस्था

क्र.सं.	सडकको वर्गीकरण	लम्बाई (कि.मी.)	सडकको औषत चौडाइ (मी.)	सडकको सेवा पुगेका वडाहरु
१	..... राजमार्ग	२०	८	१३, १४, ३, ४
२	सहायक राजमार्ग	८	६	१, ४
३	पक्की तथा कालोपत्रे	३०	६	१, २, ३, ४, ६
४	ग्राभेल सडक	३०	५	१, २, ३, ४, ८, ९
५	कच्ची सडक/मौसमी सडक	२००	५	१-१४
६	मुल बाटो	२८	१.५	१-१४
७	ईंटा विच्छाइएको बाटो	०		
८	ढुंगा छापेको बाटो	१	२.५	३, १४
९	सिँठी तथा खुडकिला/भ्याड	५	१.५	१-१४
	जम्मा	३२२		

स्रोत : नगरपालिका, २०७५ ।

### ३६. निर्माणधीन/नगर स्तरीय सडकहरु

बागलुङ नगरपालिकामा हाल निर्माणको क्रममा रहेका विभिन्न प्रकारका सडकहरुको विवरण तलको तालिकामा प्रस्तुत गरिएको छ ।

#### तालिका नं. ३२

#### निर्माणधीन/नगर स्तरीय सडकहरु

सडकको किसिम	अनुमानित लम्बाइ कि.मी.	सडकको औषत चौडाइ (मी.)	सडकले सेवा पुग्ने सक्ने वडा तथा बस्तीहरु	लाभान्वित जनसंख्या
कालोपत्रे	२	५.५	१, २, ३, ४	१००००
ग्राभिल	१	५.५	१, २, ३, ४	५०००
कच्ची तथा धुले	३०	७	१ - १४	३००००
जम्मा	३३			४५०००

स्रोत : नगरपालिका, २०७५ ।

### ३७. नगर क्षेत्रभित्र रुट परमिट लिएर सञ्चालन भएका सवारी साधनहरुको विवरण

यस बागलुङ नगर क्षेत्र भित्र मात्रै रुट प्रमिट लिएर संचालन हुने सवारी साधन न्यून रहेको छ । ५ वटा बस र १० वटा अटो रिक्साले मात्रै नगर क्षेत्रभित्रको रुट प्रमिट लिएको यातायात कार्यालयले जनाएको छ । केही अटो रिक्सा भने दर्ता हुन बाँकी रहेका छन् । ती सवारी साधनहरुले यात्रु चढाउने र ओराल्ने ठाउँको कुनै पनि निश्चितता नभएको पाइन्छ ।

#### तालिका नं. ३३

#### नगर क्षेत्रभित्र रुट परमिट लिएर संचालन भएका सवारी साधनहरुको विवरण

बस चल्ने शुरु स्थान	बस पुग्ने अन्तिम स्थान	दैनिक संचालन हुने सवारी साधन संख्या	बस स्टप संख्या (यात्रु चढाउने ओराल्ने स्थान)	कैफियत
बसपार्क	बागलुङ बजार वरिपरि	५	धेरै ठाउँ	
अटो रिक्सा	बागलुङ बजार वरिपरि	१०	धेरै ठाउँ	
जम्मा		१५		

स्रोत : यातायात कार्यालय, बागलुङ ।

### ३८. सामुदायिक भवनहरूको विवरण

यस नगरपालिकाभित्र विभिन्न उपयोगले सामुदायिक भवनहरूको निर्माण गरिरहेको छ । विभिन्न वर्गका सामुदायिक भवन दलित समुहका सामुदायिक भवन, सहकारीका सामुदायिक भवन, क्रियापुत्री बस्नको लागि सामुदायिक भवन रहेका छन् । जम्मा ७२ वटा सामुदायिक भवन रहेका छन् । जसको विवरण तलको तालिकामा वडागत रूपमा प्रस्तुत गरिएको छ ।

### ३९. पार्क, वनस्पति तथा उद्यान सम्बन्धी विवरण

यस नगरपालिकाका विभिन्न स्थानमा पार्कहरू रहेका छन् ती पार्क र रहेको वडाहरू तलको तालिकामा प्रस्तुत गरिएको छ ।

#### तालिका नं. ३४

#### पार्क, वनस्पति तथा उद्यान सम्बन्धी विवरण

क्र.सं.	पार्क, वनस्पति तथा उद्यान सम्बन्धी विवरण	वडा नं.	कैफियत
१	वि.पि. स्मृति पार्क	१	
२	मदन स्मृति पार्क	१	
३	शहिद स्मृति पार्क	१	
४	DB पार्क	१	
५	विरेन्द्र ऐश्वर्य उद्यान	२	
६	कैलाम पोखरी, वनवाटीका, कैलाली पोखरी	३	
७	भानु वनवाटीका, चिप्लेटी	३	
८	चिलाउने टाकुरा पार्क माझकोट	७	
जम्मा	८		

स्रोत : वडा कार्यालय ।

### ४०. नगरपालिका कार्यालयदेखि प्रत्येक वडा केन्द्रसम्मको दुरी

यस बागलुङ नगरपालिकाको कार्यालय वार्ड नं. ३ को रात्माटा पर्दछ । त्यो कार्यालयबाट हरेक वडाका वडा कार्यालयसम्म पुग्ने मोटर बाटो लम्बाईलाई तलको तालिकामा प्रस्तुत

गरिएको छ । यस कार्यालयबाट सबैभन्दा नजिकका वडाकेन्द्रहरुमा ३,४ रहेका छन् भने सबैभन्दा टाढा रहेको वडाकेन्द्र मा वडा नं. ११ रहेको छ ।

### तालिका नं. ३५

#### नगरपालिका कार्यालयदेखि प्रत्येक वडा केन्द्रसम्मको दुरी

वडा नं.	नगरकेन्द्र रहेको स्थान	केन्द्रसम्मको दुरी (कि.मी.)
१	रात्माटा	३
२	रात्माटा	२.५
३	रात्माटा	१
४	रात्माटा	१
५	रात्माटा	५
६	रात्माटा	३.५
७	रात्माटा	९
८	रात्माटा	८.५
९	रात्माटा	८
१०	रात्माटा	२०
११	रात्माटा	२२
१२	रात्माटा	२१
१३	रात्माटा	१६
१४	रात्माटा	१५

स्रोत : वडा कार्यालय ।



४१ नगरपालिकाको कार्यालयमा हाल कार्यरत कर्मचारीहरूको विवरण

तालिका नं. ३६

नगरपालिकाको कार्यालयमा हाल कार्यरत कर्मचारीहरूको विवरण

क्र.सं.	कर्मचारीको नामथर	पद	मोबोइल नं.	कैफियत
१	भीम बहादुर कुँवर	प्रमुख प्रशासनीय अधिकृत	९८५७६२०४१६	
२	दयाराम अधिकारी	डि. ईन्जिनियर	९८५७६२२१५२	हाल सहयोग समन्वय
३	युक्त प्र. सुवेदी	वरिष्ठ यो.प्र.अ.	९८५७६२१४१६	
४	हिमालयजिवी उपाध्याय	शा.अ.	९८४७६२४७०७	
५	जीवन कुमार शाक्य	जनस्वास्थ्य अ.	९८४७६२२३१४	
६	विष्णुनाथ शर्मा	लेखा अधिकृत	९८४७६३१८०५	
७	त्रिलोचन गिरी	ईन्जिनियर	९८५७६२००२४	
८	दिपेन्द्र ब. भण्डारी	ईन्जिनियर	९८५७६२००२३	
९	डिल्ली प्रसाद आचार्य	सि.अ.हे.व.	९८५७६२०५१२	
१०	सोमराज पाण्डेय	सि.अ.हे.व.	९८५७६२२८१३	
११	गणेश पौडेल	आई टि अफिसर	९८४१९९२२४३	करार एलजिसिडिपि
१२	मनोज शर्मा	ईन्जिनियर	९८५७६७७४४४	दैनिक ज्यालादारी
१३	विक्रम सापकोटा	ईन्जिनियर	९८५१२०१८७४	पुन निर्माण
१४	गौरव शर्मा	ईन्जिनियर	९८४९२९६५७८	दैनिक ज्यालादारी
१५	अखिलनाथ शर्मा	अधिकृत	९८५७६२०२३१	सेवा करार
१६	दुर्बलकाजि राजभण्डारी	ना.सु.	९८५७६२०५४५	
१७	प्रेम प्रसाद शर्मा	लेखापाल	९८५७६२०९८७	
१८	घनश्याम रिजाल	सब ईन्जिनियर	९८०२९२४३६१	दैनिक ज्यालादारी
१९	सुदिप सापकोटा	ना.सु.	९८४७६२९५४३	दैनिक ज्यालादारी
२०	रोहित खड्का	सब ईन्जिनियर	९८४६६३५७४४	दैनिक ज्यालादारी
२१	एलिना हमाल	सब ईन्जिनियर	९८४५५६६९४०	पुन निर्माण
२२	हुमकली सिंजाली बुढा	सब ईन्जिनियर	९८६७७९२१४७	पुन निर्माण
२३	टेक बहादुर रोका क्षेत्री	ना.सु.	९८४७६२३०९६	सेवा करार

२४	कृष्ण प्रसाद उपाध्याय	खरिदार	९८५७६२१३०४	
२५	नेत्र प्र. सापकोटा	खरिदार	९८४७६३४३३८	
२६	राजु किसान	खरिदार	९८४७६६९११४	
२७	श्यामराज शर्मा	खरिदार	९८४७७५३३२९	
२८	ऋषिराम गोमे	खरिदार	९८५७६२२२५८	पि.ए. (नगर प्रमुख)
२९	हिरा ब. क्षेत्र	खरिदार	९८४७६३१२९३	
३०	प्रेम ब. खड्का	खरिदार	९८४७६२२५४१	
३१	सुनिता गैरे	खरिदार	६८४७६६४८८३	
३२	जीवन सुवेदी	ना.प्र.स.	९८६७६४०६७६	
३३	सदानन्द गिरी	खरिदार	९८४७३२२६९०	दैनिक ज्यालादारी
३४	होमनाथ शर्मा	कम्प्युटर सहायक	९८४७६२८७१५	दैनिक ज्यालादारी
३५	कमलराज पन्त	खरिदार	९८४७६३३१३३	सेवा करार
३६	मान ब. खड्का	मुखिया	९८४७६२३१९४	
३७	केदार ब. क्षेत्री	इलेक्ट्रीसीयन	९८४७६२८३८९	सेवा करार
३८	विर ब. थापा	सा.प्रहरी नि.	९७४६७०६०५३	
३९	टक ब. बोहोरा	सा.प्रहरी नि.	९८५७६२१४६५	
४०	कर्ण ब. बोहोरा	सा.प्रहरी नि.	९८५७६२३९००	
४१	ज्ञानेन्द्र के.सी.	नगर प्रहरी	-	
४२	कमल कार्की	नगर प्रहरी	९८४७७२५४३५	सेवा करार
४३	राम प्र. सुवेदी	नगर प्रहरी	९८४७६२४५६६	सेवा करार
४४	ज्योति नेपाली	ह. सवारीचालक	९८४७६६७५१४	सेवा करार
४५	गौरव आचार्य	भान्छे	९८४७६३७५५९	
४६	खेमराज शर्मा	का. सहयोगी	९८४७६२९५३७	
४७	मेघराज शर्मा	का. सहयोगी	९८४७६२४९६७	
४८	दुर्गा घिमिरे	का. सहयोगी	९८४७६३७०२१	
४९	राम ब. खत्री	का. सहयोगी	९८५७६२१७३१	
५०	ठाकाराम पौडेल	का. सहयोगी	९८५७६२८००	
५१	ठाकुर ब. विष्ट	कार्यालय सु.प्र.	९८४७६६०२००	

५२	रविन्द्र सुवेदी	कार्यालय सु.प्र.	९८४७६३११४४	
५३	तिर्थ बहादुर पौडेल	कुचिकार		
५४	पहल सिंह दमै	कुचिकार		दैनिक ज्यालादारी
<b>राजश्व (सेवा केन्द्र)</b>				
५५	हरिनारायण उपाध्याय	कम्प्युटर सहायक	९८५७६२०५०७	सेवा करार
५६	राजन के.सी.	सरसफाई सुपरभाईजर	९८६७६७८२१२	सेवा करार
५७	सावित्रि चालिसे			दैनिक ज्यालादारी
<b>एक गाउँ एक प्राविधिक</b>				
५८	गणेश रिजाल (बा.न.पा.१३)			सेवा करार
५९	घनश्याम शर्मा (बा.न.पा.१२)			सेवा करार
६०	चिरन्जीवी के.सी. (बा.न.पा.११)			सेवा करार
६१	प्रकाश पौडेल (बा.न.पा.९)			सेवा करार
६२	राजेश शर्मा (बा.न.पा.५)			सेवा करार
६३	सूर्य प्रकाश शर्मा (बा.न.पा.१०)			सेवा करार
<b>स्वास्थ्य तर्फ सम्पूर्ण कर्मचारी</b>				
६४	राजेश सापकोटा (अ हे व ३)			सेवा करार
६५	डेल कुमारी घर्ति (अ हे व ७)			सेवा करार
६६	देवी कडेल (अ हे व ६)			सेवा करार
६७	पूर्ण वि.क. (अ हे व ४)			सेवा करार
६८	रामचन्द्र रिजाल (अ हे व ४)			सेवा करार
६९	कल्पना गौतम (अ हे व ४)			सेवा करार
७०	महेश पौडेल (अ हे व )			सेवा करार
७१	अपेक्षा रिजाल (अ न मी. )			सेवा करार
७२	कल्पना देवी शर्मा (अ न मी. )			सेवा करार
७३	सचिना के.सी. (अ न मी. )			सेवा करार
७४	हुमा कुमारी शर्मा (अ न मी. )			सेवा करार
७५	ओम कुमारी कुवल (अ न.मी. ३)			सेवा करार

७६	लक्ष्मी जि.सी. शर्मा (अ न मी. )			सेवा करार
७७	शर्मिला देवी शर्मा (अ न मी. )			सेवा करार
७८	पूजा पन्त के.सी. (अ न मी. )			सेवा करार
७९	शान्ति आचार्य (अ न मी. )			सेवा करार
<b>अञ्चल आर्युवेद</b>				
८०	कल्पना पौडेल (का स)			सेवा करार
८१	देवी पौडेल (का स)			सेवा करार
८२	नीता खत्री (का स)			सेवा करार
८३	लक्ष्मी शर्मा (का स)			सेवा करार
८४	विष्णु पाठक (का स)			सेवा करार
८५	संभ्रना देवी उपाध्याय (का स)			सेवा करार
८६	सावित्रा पौडेल (का स २)			सेवा करार
८७	सीता शर्मा (का स ६)			सेवा करार
८८	कमला देवी रेग्मी (का स)			सेवा करार
८९	कुमारी श्रीस (का स कार्यालय)			सेवा करार
९०	खिमलाल सापकोटा (का स ५)			सेवा करार
९१	दिपेन्द्र थापा (का स ११)			सेवा करार
९२	लक्ष्मण थापा (का स १०)			सेवा करार
९३	सरिता खड्का थापा (का स ९)			सेवा करार
९४	सुजित कुमार लामिछाने (का स ७)			सेवा करार
९५	पार्वती कुँवर (का स १३)			सेवा करार
<b>वडा कार्यालय तर्फ सहयोगी कर्मचारी</b>				
९६	भिल्के नेपाली (का स ५)			सेवा करार
९७	देवीराम क्षेत्री (का स ११)			सेवा करार
९८	प्रकाश लामिछाने (का स १२)			सेवा करार
९९	सरस्वती अखेली (का स १४)			सेवा करार
१००	सरस्वती खड्का (का स ८)			सेवा करार

वडा कार्यालय तर्फ सहायक कर्मचारी				
१०१	रुकमान थापा (प्रशासन स)			सेवा करार
१०२				

स्रोत : प्रशासन शाखा, नगरपालिका ।

**बागलुङ नगरकार्यपालिका सदस्यहरूको नाम थर एवं सम्पर्क नं**

सि. नं	पद	नाम थर	ठेगाना	सम्पर्क नं
१	नगर प्रमुख	जनकराज पौडेल	बागलुङ न.पा.३	९८५७६२०६४९
२	नगर उप-प्रमुख	सुरेन्द्र खड्का	बागलुङ न.पा.३	९८५७६२०१६६
३	वडा नं १ अध्यक्ष	दुर्गे सार्की	वडा नं. १	९८५७६२०३६३
४	वडा नं २ अध्यक्ष	जीवन आचार्य	वडा नं. २	९८५७६३६६८४
६	वडा नं ३ अध्यक्ष	लक्ष्मी बाँस्कोटा	वडा नं. ३	९८५७६२३०८१
७	वडा नं ४ अध्यक्ष	धुव्र बहादुर के.सी	वडा नं. ४	९८५७६२१२८५
८	वडा नं ५ अध्यक्ष	शिव प्र.सापकोटा	वडा नं. ५	९८५७६२०१७३
९	वडा नं ६ अध्यक्ष	खिमराज सापकोटा	वडा नं. ६	९८५७६३४१००
१०	वडा नं ७ अध्यक्ष	खगराज पाण्डे	वडा नं. ७	९८५७६२९२०७
११	वडा नं ८ अध्यक्ष	जित बहादुर क्षेत्री	वडा नं. ८	९८५७६२४०५३
१२	वडा नं ९ अध्यक्ष	गणेश बहादुर थापा	वडा नं. ९	९८५७६२०४७७
१३	वडा नं १० अध्यक्ष	प्रेम बहादुर थापा	वडा नं. १०	९८५७६४४७९३
१४	वडा नं ११ अध्यक्ष	ज्ञानेन्द्र गौतम	वडा नं. ११	९८५७६२००३५
१५	वडा नं १२ अध्यक्ष	गुरुदत्त पाठक	वडा नं. १२	९८५७६५६६३०
१६	वडा नं १३ अध्यक्ष	नारायण शर्मा पौडेल	वडा नं. १३	९८५७६२०४२२
१७	वडा नं १४ अध्यक्ष	चक्र ब.खत्री	वडा नं. १४	९८५७६२२७९४
१८	कार्यपालिका सदस्य	लक्ष्मी वोहोरा	वडा नं. १	९८५७६२४३४७
१९	कार्यपालिका सदस्य	पुष्पा के.सी	वडा नं. १४	९८०५१०४८०६
२०	कार्यपालिका सदस्य	वविता रामदाम वि.क	वडा नं. १२	९८४७६७४२२१
२१	कार्यपालिका सदस्य	कालिका सापकोटा	वडा नं. ५	९८४७६३०९३६
२२	कार्यपालिका सदस्य	सिता थापा	वडा नं. १०	९८४७६७७०५९
२३	कार्यपालिका सदस्य	नविन किसान	वडा नं. ३	९८४७६२१३७९
२४	कार्यपालिका सदस्य	सन्जु नेपाली	वडा नं. १२	९८०५१४५८६१
२५	कार्यपालिका सदस्य	कविराम किसान	वडा नं. ६	९८०६१८३९९८

स्रोत : प्रशासन शाखा, नगरपालिका ।

#### ४२. नगरपालिकाको स्थापनाकालदेखि हालसम्मका प्रमुख/उपप्रमुखहरुको विवरण

बागलुङ नगरपालिकाको स्थापना २०५४ सालमा भएको हो । हालसम्म आईपुग्दा दुई जना प्रमुख/उपप्रमुखहरु यसले पाएको छ, जसको विवरण तलको तालिकामा उल्लेख गरिएको छ ।

#### तालिका नं. ३७

#### नगरपालिकाको स्थापनाकालदेखि हालसम्मका प्रमुख/उपप्रमुखहरुको विवरण

क्र.सं.	नाम	पद	कार्य अवधि	निर्वाचित/मनोनित	कैफियत
१	ऋषिराम शर्मा	प्रमुख	२०५४-२०५९	निर्वाचित	
२	पदमचन्द्र राजभण्डारी	उपप्रमुख	२०५४-२०५९	निर्वाचित	
३	जनकराज शर्मा	प्रमुख	२०७४-हालसम्म	निर्वाचित	
४	सुरेन्द्र खड्का	उपप्रमुख	२०७४-हालसम्म	निर्वाचित	

स्रोत : नगरपालिका ।

#### ४३. विमानस्थलको विवरण

यस नगरपालिकाभित्र एउटा विमान स्थल रहेको छ । नगरपालिकाको वार्ड नं. १४ वलेवामा रहेको विमान स्थलमा कच्ची धावनमार्ग रहेको छ । साथै आर्मी व्यारेक भित्र हेलीप्याड रहेको छ । तलको तालिका यस सम्बन्धी जानकारी गराइएको छ ।

#### ४४. विशेष व्यावसायिक खेती र उत्पादन हुने मुख्य कृषि बाली

बागलुङ नगरपालिकाले हालसालै मात्र पकेट खेती भएका क्षेत्रहरुको घोषणा गरी कार्यान्वयनमा ल्याउँदै छ, भने यस नगरपालिकाभित्र वृहत रुपमा व्यवसायी खेती भएको पाइदैन । नगर क्षेत्र भित्र रहेका पकेट खेती भएका वडाहरुको विवरण तलको तालिकामा प्रस्तुत गरिएको छ ।

#### तालिका नं. ३८

#### विशेष व्यावसायिक खेती र उत्पादन हुने मुख्य कृषि बाली

खेती	वडा				
	मकै	धान	बाखा पालन	सुन्तला	अलैची
पकेट खेती भए	३,४,११, १२, १३, १४	३,४,५,७,८,९,१२,१३,१४	११	५,६, ८, ९, १०	५

स्रोत : नगरपालिका ।

#### ४५. एफ.एम./रेडियो स्टेशनहरुको विवरण

यस बागलुङ नगरपालिकाभित्र तिनवटा एफ.एम. रेडियो रहेका छन् भने एउटा धौलागिरी टि.भी. रहेका छन् । तिनीहरुको विवरण तलको तालिकामा उल्लेख गरिएको छ ।

#### तालिका नं. ३९

#### एफ.एम./रेडियो स्टेशनहरुको विवरण

क्र.सं.	एफ.एम./रेडियो स्टेशनको नाम, स्थान	प्रकार	वडा नं.	कैफियत
१	सयपत्री एफ.एम.	मध्यपश्चिमाञ्चलका १६ जिल्ला	२	
२	धौलागिरी एफ.एम.	मध्यपश्चिमाञ्चलका १६ जिल्ला	२	
३.	बागलुङ एफ.एम.	मध्यपश्चिमाञ्चलका १६ जिल्ला	३	
४	धौलागिरी टि.भी.		२	

स्रोत : नगरपालिका ।

#### ४६. व्यापारिक फर्महरुको विवरण

दुग्धजन्य पदार्थमा आत्मनिर्भर रहेको बागलुङ नगरपालिकामा गाई/भैंसी फर्म निकै नै रहेका छन् त्यसको अलावा कुखुरा फर्म, बाखा फर्म, माछा पोखरी आदि रहेका छन् । जसको विवरण तलको तालिकामा वडागत रुपमा प्रस्तुत गरिएको छ ।

#### तालिका नं. ४०

#### व्यापारिक फर्महरुको विवरण

वडा नं.	व्यापारिक फर्मको प्रकार	संख्या	कैफियत
१	गाई फर्म	१	
२	दुग्ध फर्म	१	
३	गाई फर्म	१	
	कुखुरा फर्म	२	
४	गाई/भैंसी फर्म	३	
	कुखुरा फर्म	१२	
	माछा पालन	२	

५	कुखुरा फर्म	१	
६	भैंसी फर्म	३	
११	बाखा फर्म	२	
१३	कुखुरा फर्म	१५	
	माछा पोखरी	७	
	तरकारी खेती	१९	
१४	कुखुरा फर्म	५	
	जम्मा	७४	

स्रोत : वडा कार्यालय ।

#### ४७. प्राकृतिक श्रोत (खानी खनिज आदि)

यस नगरपालिकाभित्रका प्राकृतिक श्रोतहरूमा खानीगाउँमा तामा, फलाम खानी रहेको पाइन्छ तर उत्खननको अभावमा ती खानीहरूबाट आम्दानी भने लिन सकिएको छैन साथै वडाका विभिन्न नदि, खोला, पहराबाट ढुङ्गाको ओसार पसार भईरहेको पाइन्छ ।

#### तालिका नं. ४१

#### प्राकृतिक श्रोत (खानी खनिज आदि)

वडा नं.	विवरण	स्थान
५	फलाम	मौरीभिर
७	फलाम, तामा	सेतो पहरा
९	तामा खानी	खानीगाउँ
११	फलाम, तामा खानी	खानीगाउँ
१३	ढुङ्गा खानी	वडाका विभिन्न ठाउँमा

स्रोत : वडा कार्यालय ।

#### ४८. नगरपालिकाका अवसर, चुनौति र समस्याहरू

जिल्लाको सदरमुकाम भएर पनि विकासमा पछि नै रहेको यस बागलुङ नगरपालिकामा नयाँ जनप्रतिनिधि आए पछि उनीहरूको काँधमा यस नगरपालिकालाई अब्बल न.पा.को रूपमा अघि बढाउने चुनौति देखिएको छ । तर यो अवस्था यस नगरपालिकाको मात्रै नभएर देशैभरि



रहेका स्थानीय निकायहरुको हो । यी यावत चुनौतिहरुलाई सामना गर्दै अवसरहरुको सदुपयोगका साथ अगाडि बढ्ने दृढ विश्वास देखाउनु पर्ने समय आएको छ ।

#### ४९ नगरपालिकाका विकास सम्भावनाहरु

बागलुङ नगरपालिकामा मुख्य विकास सम्भावना बोकेको क्षेत्र पर्यटन हो । यहाँ राष्ट्रिय स्तरका धार्मिक स्थलहरु कालिभगवती मन्दिर, पञ्चकोट देवी मुख्य हुन् यी स्थलहरुको प्रचार, प्रसार गर्न सके मात्रै पनि बागलुङ नगरपालिकालाई राम्रो आम्दानी हुने कुरामा दुविधा थिएन ।

अनुसची - १

स्थानीय तह निर्वाचन २०७४ : बागलुङ नगरपालिकाका निर्वाचित स्थानीय तह  
काजनप्रतिनिधिहरुको नामावली

क्र.सं.	विजयी उम्मेदवारको नाम, थर	पद	वडा नं.	राजनीतिक दल
१	जनकराज पौडेल	प्रमुख	३	ने.क.पा. (एमाले)
२	सुरेन्द्र खड्का	उपप्रमुख	३	राष्ट्रिय प्रजातन्त्र पार्टी
३	दुर्गे सार्की	वडा अध्यक्ष	१	ने.क.पा. (एमाले)
४	शान्तदेवी शर्मा	महिला सदस्य	१	ने.क.पा. (एमाले)
५	लक्ष्मी बोहरा	दलित महिला सदस्य	१	ने.क.पा. (एमाले)
६	सूर्य लामिछाने क्षेत्री	सदस्य	१	ने.क.पा. (एमाले)
७	लाल बहादुर के.सी.	सदस्य	१	ने.क.पा. (एमाले)
८	जीवन आचार्य	वडा अध्यक्ष	२	ने.क.पा. (एमाले)
९	निर्मला जि.सी. पन्त	महिला सदस्य	२	नेपाली काँग्रेस
१०	अनिता के.सी.	दलित महिला सदस्य	२	नेपाली काँग्रेस
११	अर्जुन घिमिरे	सदस्य	२	नेपाली काँग्रेस
१२	सुरज बोसेल	सदस्य	२	ने.क.पा. (एमाले)
१३	लक्ष्मी बास्कोटा	वडा अध्यक्ष	३	रा.ज.मो.
१४	दुर्गा कुमारी शर्मा	महिला सदस्य	३	ने.क.पा. (एमाले)
१५	रेवती किसान	दलित महिला सदस्य	३	ने.क.पा. (एमाले)
१६	रोशन खड्का	सदस्य	३	ने.क.पा. (एमाले)
१७	कमल खड्का	सदस्य	३	ने.क.पा. (एमाले)
१८	ध्रुव बहादुर के.सी.	वडा अध्यक्ष	४	ने.क.पा. (एमाले)
१९	पवित्रा थापा	महिला सदस्य	४	ने.क.पा. (एमाले)
२०	अमृता बराईली	दलित महिला सदस्य	४	ने.क.पा. (एमाले)
२१	डिल्ली प्रसाद आचार्य	सदस्य	४	ने.क.पा. (एमाले)
२२	वाणीन्द्र बहादुर क्षेत्री	सदस्य	४	ने.क.पा. (एमाले)
२३	शिव प्रसाद सापकोटा	वडा अध्यक्ष	५	ने.क.पा. (एमाले)

२४	कालिका सापकोटा	महिला सदस्य	५	ने.क.पा. (एमाले)
२५	गुमा चर्माकार	दलित महिला सदस्य	५	ने.क.पा. (एमाले)
२६	कमल बहादुर घर्ती क्षेत्री	सदस्य	५	ने.क.पा. (एमाले)
२७	रविलाल रेग्मी	सदस्य	५	ने.क.पा. (एमाले)
२८	खिम राज सापकोटा	वडा अध्यक्ष	६	ने.क.पा. (एमाले)
२९	मधु देवी खत्री	महिला सदस्य	६	ने.क.पा. (एमाले)
३०	नरि दमिनी	दलित महिला सदस्य	६	ने.क.पा. (एमाले)
३१	सम्मर बहादुर खत्री क्षेत्री	सदस्य	६	ने.क.पा. (एमाले)
३२	डम्मर बहादुर थापा	सदस्य	६	ने.क.पा. (एमाले)
३३	खग राज पाण्डे	वडा अध्यक्ष	७	ने.क.पा. (एमाले)
३४	धन कुमारी खत्री	महिला सदस्य	७	ने.क.पा. (एमाले)
३५	देवी माया विश्वकर्मा	दलित महिला सदस्य	७	ने.क.पा. (एमाले)
३६	रमेश किसान	सदस्य	७	ने.क.पा. (एमाले)
३७	केशव बहादुर कार्की	सदस्य	७	ने.क.पा. (एमाले)
३८	जित बहादुर क्षेत्री	वडा अध्यक्ष	८	ने.क.पा. (एमाले)
३९	पदम कुमारी घर्ती क्षेत्री	महिला सदस्य	८	ने.क.पा. (एमाले)
४०	देवी नेपाली	दलित महिला सदस्य	८	ने.क.पा. (एमाले)
४१	प्रेम बहादुर घर्ती	सदस्य	८	ने.क.पा. (एमाले)
४२	देवी राम शर्मा	सदस्य	८	ने.क.पा. (एमाले)
४३	गणेश बहादुर थापा मगर	वडा अध्यक्ष	९	ने.क.पा. (एमाले)
४४	गंगा के.सी.	महिला सदस्य	९	ने.क.पा. (एमाले)
४५	धन कुमारी थापा सुनार	दलित महिला सदस्य	९	ने.क.पा. (एमाले)
४६	राम बहादुर खड्का	सदस्य	९	ने.क.पा. (एमाले)
४७	डोलेन्द्र बहादुर खड्का	सदस्य	९	ने.क.पा. (एमाले)
४८	प्रेम बहादुर थापा	वडा अध्यक्ष	१०	ने.क.पा. (एमाले)
४९	सीता थापा	महिला सदस्य	१०	ने.क.पा. (एमाले)
५०	हरि कुमारी किसान	दलित महिला सदस्य	१०	ने.क.पा. (एमाले)

५१	सोम बहादुर थापा	सदस्य	१०	ने.क.पा. (एमाले)
५२	लक्ष्मण शर्मा	सदस्य	१०	ने.क.पा. (एमाले)
५३	ज्ञानेन्द्र गौतम	वडा अध्यक्ष	११	नेपाली काँग्रेस
५४	टुका देवी शर्मा आचार्य	महिला सदस्य	११	नेपाली काँग्रेस
५५	गिता सार्की	दलित महिला सदस्य	११	नेपाली काँग्रेस
५६	दुर्गा बहादुर थापा	सदस्य	११	नेपाली काँग्रेस
५७	घन श्याम आचार्य	सदस्य	११	नेपाली काँग्रेस
५८	गुरु दत्त पाठक	वडा अध्यक्ष	१२	ने.क.पा. (एमाले)
५९	मिना कुमारी आचार्य	महिला सदस्य	१२	ने.क.पा. (एमाले)
६०	बविता रामदाम	दलित महिला सदस्य	१२	ने.क.पा. (एमाले)
६१	लोकनाथ शर्मा	सदस्य	१२	ने.क.पा. (एमाले)
६२	रुद्र प्रसाद शर्मा पौडेल	सदस्य	१२	ने.क.पा. (एमाले)
६३	नारायण शर्मा पौडेल	वडा अध्यक्ष	१३	नेपाली काँग्रेस
६४	मिना कुमारी रोका	महिला सदस्य	१३	नेपाली काँग्रेस
६५	लक्ष्मी सार्की	दलित महिला सदस्य	१३	नेपाली काँग्रेस
६६	भवानी प्रसाद रिजाल	सदस्य	१३	नेपाली काँग्रेस
६७	एकनाथ रेग्मी	सदस्य	१३	नेपाली काँग्रेस
६८	चक्र बहादुर खत्री	वडा अध्यक्ष	१४	नेपाली काँग्रेस
६९	पुष्पा के.सी.	महिला सदस्य	१४	ने.क.पा. (एमाले)
७०	याम कुमारी दमै	दलित महिला सदस्य	१४	नेपाली काँग्रेस
७१	नारायण प्रसाद श्रेष्ठ	सदस्य	१४	नेपाली काँग्रेस
७२	सुरेन्द्र आचार्य	सदस्य	१४	ने.क.पा. (एमाले)

## विषय सूची

	पृष्ठ
परिच्छेद एक	१
परिचय	१
१. नगरको परिचय	१
१.१ पृष्ठभूमि	३
१.२ उद्देश्य	४
१.३ तयारी विधि तथा प्रक्रिया	५
१.४ नगरस्तरीय अभिमुखीकरण कार्यक्रम	५
१.५ सर्वेक्षण तथा संस्थागत सूचना सङ्कलन	६
१.६ तथ्याङ्क प्रशोधन तथा विश्लेषण	६
१.७ नगर वस्तुगत विवरणको मस्यौदा तयारी	७
१.८ नगर वस्तुगत विवरण सुझाव सङ्कलन	७
१.९ नगर वस्तुगत विवरण अन्तिम प्रतिवेदन तयारी	७
१.१० सीमा	८
१. पर्यटकीय स्थलहरूको विवरण (धार्मिक, ऐतिहासिक र पुरातात्विक) :	९
२. वनक्षेत्र तथा नर्सरी सम्बन्धी विवरण	१०
३. जनसंख्या विवरण अवस्था (२०६८)	११
४. वडा अनुसार घरधुरी तथा जनसंख्याको विवरण	१२
५. मातृभाषाको आधारमा जनसंख्याको विवरण	१३
६. धर्मको आधारमा जनसंख्याको विवरण	१४
७. जातियताको आधारमा जनसंख्याको विवरण	१४
८. अपाङ्गताको आधारमा जनसंख्या	१५
९. अपाङ्गता परिचय पत्र लिएका बालबालिकाको विवरण	१६
१०. छानाको प्रकारको आधारमा घरधुरी संख्या	१६
११. स्वामित्वको आधारमा घर परिवारको बसोबास अवस्था	१७
१२. खानेपानीको स्रोतको आधारमा घर परिवार सम्बन्धी विवरण	१८
१३. इन्धनको प्रयोगको आधारमा घरपरिवार विवरण	१८
१४. बत्ती प्रयोगको आधारमा घर परिवार विवरण	१९

१५.	उपलब्ध सेवा सुविधाको आधारमा घर परिवार विवरण	२०
१६.	शौचालय प्रयोगको आधारमा घर परिवार विवरण	२१
१७.	बसाई सराई सम्बन्धी विवरण	२२
१८.	वडा अनुसार सामाजिक सुरक्षा भत्ता पाउने व्यक्तिहरुको विवरण	२३
१९.	शैक्षिक संस्थाको विवरण	२३
२०.	कुल साक्षरता दरमा महिलाहरुको हिस्सा	२४
२१.	विद्यमान स्वास्थ्य सेवाहरु	२५
२२.	खोप सेवाको विवरण	२७
२३.	जन्म दर्ता भएका बालबालिकाको संख्या	२७
२४.	महिला हिंसा सम्बन्धी विवरण	२८
२५.	वातावरण तथा सरसफाई	२८
२६.	कृषि सेवा केन्द्र, उपकेन्द्र	२९
२७.	पशु सेवा केन्द्र, उपकेन्द्र	२९
२८.	हुलाक सेवा केन्द्र	२९
२९.	बसपार्क वा बस स्टेशन	३०
३०.	तालतलैया र प्राकृतिक पोखरीको नाम	३०
३१.	वडाको टाढाको बस्तीबाट सम्बन्धित वडा केन्द्रमा पुग्न लाग्ने अनुमानित समय	३१
३२.	बैंक तथा वित्तिय संस्था	३२
३३.	अचल सम्पत्ति विवरण	३३
३४.	धार्मिक स्थलको नाम	३३
३५.	सडक सञ्जालको विद्यमान अवस्था	४०
३६.	निर्माणधीन/नगर स्तरीय सडकहरु	४१
३७.	नगर क्षेत्रभित्र रुट परमिट लिएर सञ्चालन भएका सवारी साधनहरुको विवरण	४१
३८.	सामुदायिक भवनहरुको विवरण	४२
३९.	पार्क, वनस्पति तथा उद्यान सम्बन्धी विवरण	४२
४०.	नगरपालिका कार्यालयदेखि प्रत्येक वडा केन्द्रसम्मको दुरी	४२
४१.	नगरपालिकाको कार्यालयमा हाल कार्यरत कर्मचारीहरुको विवरण	४४
४२.	नगरपालिकाको स्थापनाकालदेखि हालसम्मका प्रमुख/उपप्रमुखहरुको विवरण	४५
४३.	विमानस्थलको विवरण	४५

४४.	विशेष व्यावसायिक खेती र उत्पादन हुने मुख्य कृषि बाली	४५
४५.	एफ.एम./रेडियो स्टेशनहरुको विवरण	५०
४६.	व्यापारिक फर्महरुको विवरण	५०
४७.	प्राकृतिक श्रोत (खानी खनिज आदि)	५१
४८.	नगरपालिकाका अवसर, चुनौति र समस्याहरु	५१
४९.	नगरपालिकाका विकास सम्भावनाहरु	५२
अनुसची - १ :	स्थानीय तह निर्वाचन २०७४ : बागलुङ नगरपालिकाका निर्वाचित	
स्थानीय तह काजनप्रतिनिधिहरुको	नामावली	५३